

Sillage

le magazine de la ville

de Concarneau

n°105
JUILLET 2022

CONCARNEAU



P.9 **Enfance, jeunesse, famille**

MOBILISATION GÉNÉRALE

P.6

AGIR

Se loger à Concarneau :
des solutions à l'étude

P.16

VIVRE

Centre d'entraînement
des Mini 6,50 :
la fabrique des champions

P.19

PORTRAIT

Corentin de
Chatelperron :
inspiration low-tech

VILLES
& PAYS
D'ART &
D'HISTOIRE





CAP SUR
L'ARGENTINE !



Spécialisé dans la construction et la réparation navales, PIRIOU construit des navires de taille moyenne jusqu'à 120 m à haute valeur ajoutée grâce à une ingénierie performante intégrée et des implantations en Europe, Afrique et Asie. Avec plus de 500 bateaux construits et livrés partout dans le monde, PIRIOU propose des navires sûrs et efficaces répondant aux besoins d'armateurs internationaux privés et publics, civils et militaires.

Le quatrième et dernier patrouilleur hauturier argentin de type OPV 87, l'A.R.A. CL Cordero a quitté le port concarnois le 10 mai, sous le regard de nombreux collaborateurs qui tenaient à saluer le Commandant et son équipage ! Livré en avril à la Marine argentine par les équipes de Naval Group et de Kership, filiale commune de Piriou et Naval Group, ce départ met un point final à ce programme qui s'est déroulé en grande partie à Concarneau, au pied de la Ville close !



www.piriou.com | |



-10%
SUR VOTRE COMMANDE
SUR PRÉSENTATION
DU PRÉSENT COUPON

LE WHOPPER
N'ATTEND QUE VOUS



Offre valable dans les restaurants BURGER KING
de CONCARNEAU (Zac de Colguen- face Décathlon et V&B)
et de QUIMPER (155 Route de Bénodet - 29000 QUIMPER)

Réduction non cumulable avec d'autres offres promotionnelles en cours

Pour votre santé, évitez de manger trop gras, trop sucré, trop salé.
www.mangerbouger.fr

P.4 arrêt sur images

P.5 en bref

P.6 agir

SE LOGER À CONCARNEAU

Des solutions à l'étude

LA VILLE ET LE CONSERVATOIRE DU LITTORAL

Alliés pour protéger la biodiversité



P.9 dossier

ENFANCE, JEUNESSE, FAMILLE

Mobilisation générale

PROJET ÉDUCATIF GLOBAL

- Pour aider à grandir et à s'épanouir
- Les grandes lignes

P.14 vivre

KERSALÉ

Un nouvel équipement pour les associations

RÉSIDENCE LES FILETS BLEUS

Sportifs, les seniors !

PROPRETÉ DES PLAGES

Oui aux algues, non aux déchets !

CENTRE D'ENTRAÎNEMENT MINI 6.50

La fabrique de champions

JUMELAGE 2/4

Senne : La longue amitié allemande

ÉCOLE DE MUSIQUE

L'apprentissage de la scène

P.19 portrait

CORENTIN DE CHATELPERRON

Inspiration low-tech

P.20 histoire

MAQUETTES DES FORTIFICATIONS

Un voyage dans le temps

P.22 tribune libre



Madame, Monsieur,

Après un premier semestre difficile où les principes de paix ont été mis à mal en Ukraine avec l'invasion décidée par le Président russe Vladimir Poutine, nous sommes toujours sidérés qu'en ce XXI^e siècle puissent subsister ces relents de guerre et de haine de l'autre.

Pourtant, les pays européens, dont la France et plus localement notre commune Concarneau, se sont immédiatement mobilisés pour ouvrir leurs portes et faire œuvre de générosité, logistique d'abord en termes de vêtements, nourriture et produits de première nécessité, puis financière via des organismes étatiques ou des ONG.

Depuis le 18 mars dernier, Concarneau accueille des réfugiés ukrainiens dans différents équipements publics et chez des particuliers qui ont bien voulu être familles d'accueil. Certains ont trouvé du travail et les enfants ont été accueillis avec joie et empathie dans les écoles.

À l'heure où j'écris cet édito, je formule le vœu que ce conflit trouve prochainement une résolution acceptable pour les deux parties, ayant foi dans la capacité des peuples à faire preuve de résilience et de fraternité, et à se rassembler autour de la valeur « démocratie ».

Parce que nos enfants représentent l'avenir de notre société, vous découvrirez dans ce numéro estival de *Sillage* notre projet éducatif global et le soutien qu'apporte la Ville aux initiatives nouvelles et diversifiées, sources de découverte, de développement et d'épanouissement.

Notre municipalité va aussi poursuivre son plan ambitieux d'investissements afin d'améliorer notre cadre de vie et les équipements dont nous pourrions disposer au cours des prochaines années. Nos grands projets restent d'actualité et nous œuvrons chaque jour avec les services municipaux pour leur mise en œuvre, soyez-en convaincus !

Je vous souhaite à tous une bonne lecture et un très bel été à Concarneau !

Marc BIGOT,
Maire de Concarneau

SILLAGE JUILLET 2022 Bulletin d'informations de la Ville de Concarneau. Hôtel de ville, B.P. 238, 29182 Concarneau Cedex. Tél. 0298503838. Courriel : communication@concarneau.fr
DIRECTEUR DE LA PUBLICATION Marc Bigot **COMITÉ DE RÉDACTION** Marie-Caroline Métivier, Christine Barba, Brigitte Boutet, dynamo+ **RÉDACTION** Marc Bigot, Alain Echivard, Fabienne Le Calvez, Sonia Marrec, Gaëlle Derrien, Anne-Laure Parmelan, Services municipaux **CONCEPTION-RÉALISATION** dynamo+ - 0298449474 **PUBLICITÉ** Services municipaux **CRÉDITS PHOTOS** Services municipaux **DÉPÔT LÉGAL** juillet 2022. **IMPRESSION** Imprimerie du Commerce - Quimper. Tirage du magazine 12 500 exemplaires.

COMMENT RECEVOIR SILLAGE

Sillage est disponible sur le site internet de la Ville et en version audio pour les personnes aveugles ou malvoyantes.

www.concarneau.fr - Tél. 0298503854





MARS VC 7, DES AMÉNAGEMENTS SÉCURISÉS

avec création de voies cyclables séparées de la chaussée par des bordures béton et une voie réservée aux piétons côté mer. Coût de cette première tranche de travaux de 1,1 km : 200 000 €.



4 MARS UN PREMIER CONTENEUR rempli pour les réfugiés ukrainiens grâce à la générosité des Concarnois.



17 MARS VISITE PREFECTORALE

Visite du préfet du Finistère, M. Philippe Mahé, du député Erwan Balanant, du président de CCA, accueillis par le maire de Concarneau et ses adjoints.

Au programme : la rénovation de la friche de la gare (subvention de l'État : 1 M€), la Maison France Services de Kérandon ainsi que le FabLab (innovations low-tech).



18 MARS CÉRÉMONIE DE LA CITOYENNETÉ

Plusieurs jeunes nouveaux électeurs concarnois ont reçu le « livret de citoyenneté » rappelant les principes fondamentaux de la République et de la démocratie, les droits et les devoirs du citoyen.



23 MARS REMISE DE CHÈQUE AUX ASSOCIATIONS SPORTIVES

Le président du Conseil départemental du Finistère, Maël de Calan, et Emmanuelle Tournier, vice-présidente déléguée aux sports, ont remis symboliquement un chèque de 28 000 € aux associations sportives du canton de Concarneau.

7 AVRIL CÉRÉMONIE EN L'HONNEUR DES AGENTS MUNICIPAUX MÉDAILLÉS OU RETRAITÉS

Après deux années de pause pour cause de Covid-19, plus de 50 agents municipaux médaillés du travail ou retraités en 2020 et 2021 ont été remerciés par le maire et les élus du conseil municipal pour les années passées au service des Concarnois.



DU 1^{ER} AU 7 MAI TROPHÉE BPGO SUR LA ROUTE DES ÎLES DU PONANT

13 Figaro 3 engagés dans cette course en double au départ et à l'arrivée de Concarneau. Une 1^{re} édition réussie pour ce Trophée Banque Populaire Grand Ouest !

LES NOUVEAUX VISAGES DES CONSEILS DE QUARTIER

De nouveaux membres ont rejoint les conseils de quartier : souhaitons-leur la bienvenue !



M. JEAN-PIERRE PRIOULT prend la présidence du conseil de quartier de Beuzec-Conq. conseildebeuzec@gmail.com



MME MARION BROCA devient vice-présidente du conseil de quartier du Centre-Ville. conseildequartier.centreville@gmail.com



M. DAMIEN PANCHAUD devient vice-président du conseil de quartier de Lanriec. conseildequartier.lanriec@gmail.com



LES TROTTINETTES ÉLECTRIQUES EN QUESTION

Les nouveaux « engins de déplacement personnels motorisés » (EDPM) permettent de se déplacer facilement en ville au quotidien. Mais leur présence de plus en plus importante dans les rues et l'espace public, ainsi que leur mauvaise utilisation (vitesse excessive, slaloms entre les piétons, circulation sur des voies inadaptées, etc.) posent des problèmes croissants de sécurité. Le Code de la route prend désormais en compte l'existence de ces nouveaux engins et définit de nouvelles règles d'utilisation (voir schéma ci-dessous). Précisions supplémentaires:

- Interdiction de transporter des colis, des sacs...
- Interdiction de circuler avec des écouteurs ou tout appareil émetteur de son.
- L'usage du téléphone tenu à la main est interdit lors de la conduite.
- Interdiction de circuler sur les trottoirs.
- Interdiction de conduire sous influence de l'alcool ou de stupéfiants.
- En agglomération, il est obligatoire de circuler sur les pistes et bandes cyclables. À défaut, il faut circuler sur les routes où la vitesse ≤ 50 km/h.
- Hors agglomération, il est obligatoire de circuler sur les voies vertes et les pistes cyclables.
- Obligation pour le propriétaire de prendre une assurance.



LES SANCTIONS


- Transport de passager: 35 €
- Circulation sur trottoir: 135 €
- EDPM débridé: 135 €
- Circulation au-dessus de 25 km/h: 1500 €
- Circulation sans gilet ou équipement réfléchissant: 35 €
- Transport ou traction d'une charge ou remorquage par un EDPM: 135 €

CONCARNEAU ET SES ENVIRONS VUS PAR LES PEINTRES

André Cariou, historien de l'art, conservateur en chef du patrimoine, a été directeur du musée des Beaux-Arts de Quimper. Il est spécialiste de la peinture d'inspiration bretonne et de l'école de Pont-Aven auxquelles il a consacré quantité d'expositions et de publications.



Dans les années 1880 en Bretagne, à un moment où les amateurs commencent à se lasser des scènes de pardons, les regards se tournent vers Concarneau. Le site exceptionnel du port avec la Ville-close et les activités des pêcheurs de la digue au bassin Pénéroff constituent un formidable répertoire de sujets nouveaux. Sur place, Alfred Guillou et Théophile Deyrolle seront les « pères fondateurs » d'une véritable colonie de peintres venus des quatre coins du monde, certains pour un été, d'autres s'installant à demeure ou préférant les environs, de Trégunc à Beg-Meil. Bouguereau, Cormon, Bastien-Lepage, Vernier, Pelouse, Schuffenecker, Signac, Leech, Fromuth, Kurzweil, Harrison, Moret, Maufra, Puy, Feininger, Jean Deyrolle, Matta, Onslow Ford ou Staël, jusqu'à Le Merdy... Autant d'artistes et de styles différents qui témoignent de la place originale que Concarneau occupe dans l'histoire de la peinture en Bretagne.

 Editions Coop Breizh. Paru mi-mai, cet ouvrage est disponible dans tous les points de vente et sur Internet (www.coop-breizh.fr).



Se loger à Concarneau DES SOLUTIONS À L'ÉTUDE

La tension immobilière représente un problème clairement identifié à Concarneau, qui touche en premier lieu la jeune génération souhaitant s'installer. À côté des grands chantiers en cours qui devraient améliorer la situation, la municipalité explore de nouvelles pistes.

La pénurie de logements affecte toutes les communes littorales, mais Concarneau est particulièrement touchée car sa situation maritime remarquable associée à une économie dynamique en font une ville recherchée, au quotidien comme pour les vacances. Et là est bien le nœud du problème. Au parc déjà important de maisons secondaires, il faut ajouter de nombreux logements immobilisés par le lucratif marché saisonnier. « C'est la problématique la plus importante à Concarneau, surtout avec la recrudescence des plate-

formes de location entre particuliers, constate l'élu Thierry Le Corre, en charge du cadre de vie, aménagement, travaux, urbanisme. *Nous envisageons différentes solutions pour inverser la situation. Nous observons Saint-Malo par exemple, qui impose un quota de nuitées touristiques. Nous évaluons aussi la possibilité de placer Concarneau en "zone tendue" au même titre que les métropoles urbaines de la Côte d'Azur et du Sud-Ouest. Ce statut, attribué par le ministère de la Cohésion des territoires, offre des outils pour réguler les fonctions des logements et protéger les locataires.*

Le projet de réhabilitation de la tour Q : au rez-de-chaussée la maison France Services et aux étages des logements avec balcon.

Nous considérons cette possibilité avec les quatre EPCI de Cornouaille confrontés aux mêmes difficultés. »

L'augmentation significative des loyers et du prix du mètre carré immobilier est une conséquence mécanique de cette raréfaction, au caractère excluant. Parmi les plus touchés se trouvent les salaires les moins élevés, les jeunes qui s'installent, mais également les saisonniers, les stagiaires et apprentis et enfin les étudiants. Autre corollaire, la répartition inégale des logements existants que mentionne Fabienne Le Calvez, adjointe chargée de la solidarité et du logement : « Cela fait partie des réflexions que nous menons collectivement, notamment au niveau de l'Analyse des besoins sociaux, de la Convention territoriale globale, du Plan local de l'habitat, du PLU... »

LES JEUNES CIBLÉS

Dans ce sens, plusieurs opérations immobilières sont en cours grâce à des partenariats entre la Ville et les bailleurs sociaux et privés. Leurs programmes adaptent les logements à différentes typologies d'habitants, jeunes ménages, familles, personnes à mobilité réduite.



Acteur historique du logement social concarnois, Finistère Habitat s'est installé au tout début des années 60 en construisant les quartiers de Bougainville et de Kerandon. Le parc de 1 300 unités locatives, actuellement gérées par le bailleur dans la commune, est destiné à s'étendre. La réhabilitation des logements vieillissants, commencée dans les années 90 par une conformation aux normes énergétiques, a aussi mené à une reconfiguration des logements et du quartier de Kerandon « afin de s'adapter aux attentes actuelles et de s'ouvrir sur la ville », indique Anne-Sophie Pétilion, responsable de l'agence de Concarneau. Les T4 deviennent des T3 pour obtenir une pièce de vie plus spacieuse, des balcons sont créés d'où la vue, dans le cas des immeubles de Kerandon, est souvent spectaculaire. Situés aux derniers étages, ils sont destinés aux jeunes ménages comme K. et C., un jeune couple nouvellement arrivé qui, depuis son installation, a eu un bébé.



Gregory Merda

Un petit poids de plus dans la balance de l'équilibre générationnel et social. « Il est impératif de garantir une mixité de la population », insiste Fabienne Le Calvez.

L'OPAC de Quimper-Cornouaille pratique la location, la location-accession et la vente de lots libres. La mise en vente en janvier dernier de 92 parcelles a démontré, s'il en était besoin, que la demande était très supérieure à l'offre. Plus de 150 prétendants se sont présentés devant les bureaux quimpérois, certains bien avant l'heure prévue de leur ouverture. « J'y suis resté pendant dix-neuf heures, raconte Samuel, je n'aurais pas pu me permettre d'acquérir un terrain sans les

Les Jardins de Kersalomon, à Lanriec : 24 appartements du T2 au T4 en location-accession (PSLA). Livraison prévue : 2^e semestre 2023, commercialisation close.

aides de l'OPAC. » « Les prix préférentiels, la prime de 5 000 euros accordée aux primo-accédants, les engagements prémunissant contre la spéculation (obligation de résidence principale pendant dix ans, investissement locatif interdit) favorisent effectivement les jeunes ménages », souligne Gregory Merda, conseiller habitat de l'organisme. Le bailleur programme pas moins de 470 unités dans les trois prochaines années (40 % de lots libres à la vente, 30 % de logements locatifs et 30 % de logements en accession sociale).

Côté construction, la politique d'économie foncière qui répond aux enjeux du changement climatique limite drastiquement l'extension du bâti en périphérie*. Dans les années à venir, il s'agira donc de tirer parti des bâtiments inoccupés et des friches urbaines. Thierry Le Corre sait qu'il faudra repenser la ville : « Les schémas d'hier ne correspondent plus aux attentes d'aujourd'hui. Il faudra définir une nouvelle manière de penser l'aménagement : copropriétés mutualisées, bâtiments passifs et sobriété des consommations. » Anne-Sophie Pétilion ne dit pas autre chose lorsqu'elle évoque « d'autres façons de vivre l'habitat, comme la cohabitation dans les grands logements, ou celle entre deux générations se rendant mutuellement service ».

*voir SCot, loi Allur, loi Climat et résilience



Jeune couple avec un enfant dans un logement reconfiguré avec balcon vue mer à Kerandon.

LE NOMBRE DE LOGEMENTS PRÉVUS DANS LES PROCHAINES ANNÉES

L'offre immobilière doit s'enrichir dans les prochaines années grâce à la coopération entre les bailleurs et la municipalité. Mais déjà des chantiers sont en cours qui atténueront en partie la pénurie actuelle :

- Avenue de la Gare (Nexity-OPAC) : 245 logements dont 20 % sociaux (début 2023)
- Friche ENEDIS (CGPA) : 35 logements dont 20 % sociaux (2024)
- Quartier de la gare (Finistère Habitat) : 240 logements dont 30 % sociaux (2025/26)
- Keraorec (OPAC) : 310 logements dont 25 % sociaux
- Kerrichard à Lanriec (OPAC) : 16 lots libres de constructeurs (déjà réservés), 13 appartements locatifs, 12 appartements en location-accession.

La Ville et le Conservatoire du littoral ALLIÉS POUR PROTÉGER LA BIODIVERSITÉ

La Ville franchit encore une étape dans la protection de ses espaces naturels en étendant la convention qui la lie au Conservatoire du littoral. Deux sites sont désormais définitivement assurés de garder définitivement leurs fonctions originelles.



FLYHD

Stang Bihan, la langue de terre située entre les anses de Saint-Laurent et de Saint-Jean, est un espace naturel protégé depuis 1990. Les rives du Minaouët* viennent récemment d'intégrer le même programme national de préservation de l'environnement. La convention établie entre leur propriétaire, le Conservatoire du littoral et la municipalité, concerne la gestion de ces sites. L'acquisition par le Conservatoire du littoral des espaces naturels répond à sa vocation de sauvegarde de l'équilibre écologique des territoires. La stratégie de cet organisme d'État, conseillé par l'Office français de la biodiversité (OFB), s'appuie sur une coopération des collectivités locales qui s'engagent à gérer les espaces dans la même optique

environnementale. Un comité de gestion réunissant toutes les parties définit un programme d'intervention et s'assure de son application. La convention, qui s'intègre à la politique de protection de la biodiversité menée par la Ville, recense les objectifs de valorisation de ces espaces naturels ainsi que les conditions de ce partenariat pour les atteindre. « Nous bénéficions de l'expertise du Conservatoire du littoral par l'intermédiaire de l'OFB, pour restaurer et entretenir ces lieux et pour les enrichir, explique François Besombes, adjoint en charge du développement durable, de l'environnement et de la transition énergétique. Si l'objectif est d'en faire des sanctuaires de la biodiversité, il n'est cependant pas question de fermer les sites au public. »

22,5 ha à Stang Bihan et 2,6 ha dans l'anse de Pouldohan, côté Concarneau, sont la propriété du Conservatoire du littoral.



Sauf grande fragilité, les espaces naturels sont en effet destinés à être partagés tant que leurs usages correspondent à l'éthique écologique attendue. Stang Bihan est couvert d'une forêt naturelle abritant une biodiversité remarquable, dont la chênaie-hêtraie littorale. Cet habitat d'intérêt (habitat traditionnel en Bretagne mais plus rare sur le littoral) est menacé de disparaître en raison du développement du sapin pectiné dont l'origine est méconnue et qui tend à asphyxier la biodiversité. On y trouve également un petit verger, ainsi que des vestiges témoins de la présence et des activités humaines à travers les siècles. Les rives du Minaouët, zone de nidification, ne sont pas en reste avec le moulin à mer. Patrimoines culturels et paysagers, ces espaces appartiennent donc à tous et participent à l'attractivité du territoire. Le public peut en profiter sans leur porter atteinte en respectant les règles de base. Par exemple, en empruntant exclusivement les sentiers balisés : ceux-ci orientent les déplacements des promeneurs loin des sites de nidification, ils évitent le piétinement des sols pour pérenniser le renouvellement naturel de la végétation et préserver les habitats des blaireaux, renards, écureuil roux, troglodytes, pics-verts, mésanges ou encore des hérons et des canards. Pour s'assurer d'une bonne cohabitation humains/nature, Alexandre Postic, agent des espaces verts en charge des espaces naturels, de leur entretien et de leur valorisation, a également pour mission de sensibiliser le public à un usage respectueux des lieux et à leur préservation. —

* Une convention lie le Conservatoire du littoral et Trégunc pour ce qui concerne l'ensemble de l'anse de Pouldohan

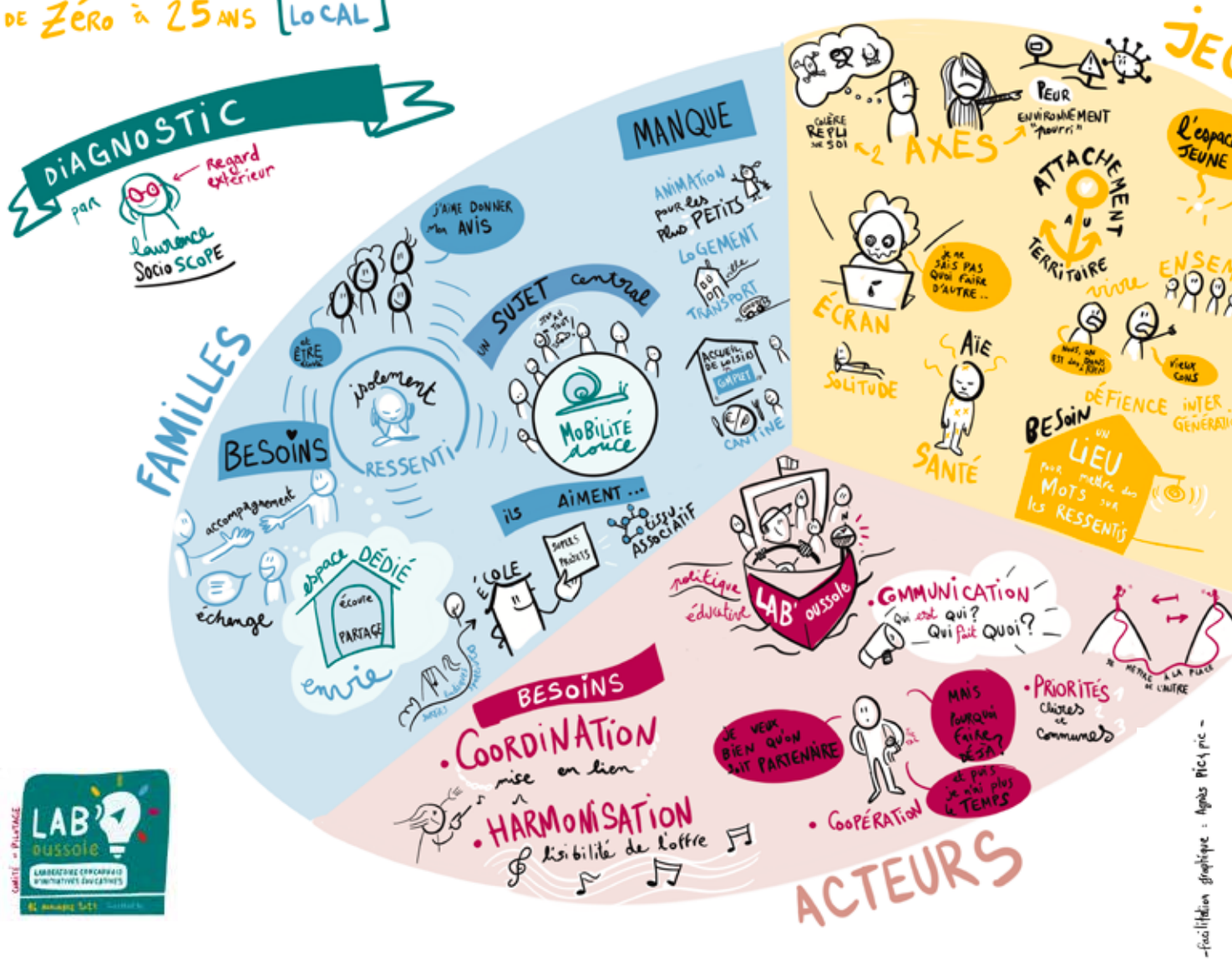
ENFANCE, JEUNESSE, FAMILLE

MOBILISATION GÉNÉRALE

La famille est en constante évolution. Ajuster les services proposés à la population s'est donc imposé d'emblée comme un enjeu essentiel aux yeux des élus qui en ont fait une de leurs priorités dès le début du mandat. Pour optimiser cette démarche, un outil ambitieux a été créé : Lab'Oussole.

Piloté par la Direction Éducation-Jeunesse, associant toutes les parties prenantes, cet outil innovant se conçoit comme un laboratoire d'idées et une boussole qui fixe un cap et des repères. Observatoire permanent, il apporte un soutien actif aux initiatives et permet de prendre le recul nécessaire pour évaluer régulièrement l'efficacité des actions. Après une indispensable étape de diagnostic de dix-huit mois qui a permis de cerner au plus près la situation et les besoins des Concarnois, l'adaptation de la politique éducative entre désormais dans sa phase de mise en œuvre.

le PROJET ÉDUCATIF = une DÉMARCHÉ collective DE ZÉRO à 25 ANS [LOCAL]



Projet éducatif global POUR AIDER À GRANDIR ET À S'ÉPANOUIR

Les besoins des familles ont d'autant plus évolué que la crise sanitaire a fait bouger le regard de chacun sur le monde. Il s'agit donc, plus que jamais, d'adapter les propositions et de le faire en invitant les familles elles-mêmes à participer à l'entreprise.

L'ÉDUCATION, ENJEU DE TOUTE LA COMMUNAUTÉ

L'idée n'est bien évidemment pas de se substituer aux parents mais d'offrir la possibilité d'un accompagnement, et cela dès la petite enfance. « Il faut se

demander quelle place peut avoir la Ville pour donner des perspectives collectives tout en répondant aux difficultés individuelles », souligne Éric Mallejacq, adjoint en charge de la petite enfance, de l'éducation, de la politique de la Ville et des sports.



Quelles sont les attentes des familles ? Comment aider les enfants à s'épanouir ? Comment soutenir les jeunes dans leurs objectifs ? Ces questions sont en réflexion permanente dans une considération globale de la famille et du parcours des 0/25 ans dans la ville. Chacun avec ses particularités doit pouvoir y trouver sa place, notamment les jeunes en situation de handicap, grâce à une réflexion approfondie sur l'inclusion dans toutes les structures d'accueil.

Bien vivre-ensemble, solidarité et respect intergénérationnel sont autant de valeurs à encourager dans l'espace public, les crèches, les centres de loisirs, les écoles et les lieux d'accueil périscolaires, mais aussi dans les actions et les associations sportives, culturelles et artistiques.

L'implication des parents, des enfants et des jeunes est encouragée dans toutes ses dimensions. Des outils sont



imaginés pour faciliter les initiatives, qui passent par le dialogue, l'échange d'idées et la confiance. Les ateliers participatifs de Lab'Oussole permettent de construire ces initiatives en s'appuyant sur les contributions de toutes les parties prenantes, avec l'appui de ressources extérieures. « *Les jeunes ont besoin d'être écoutés et de sentir que les adultes leur font confiance pour participer à leur manière, à leur rythme. Ils montrent qu'ils ont énormément d'énergie et d'idées, au sujet de l'écologie, de la mixité, du lien social... Et ils font preuve d'une implication citoyenne remarquable !* » constate Camille Yhuel, directrice-adjointe du service Enfance-Jeunesse. Et Éric Malléjacq d'ajouter : « *Ils n'ont pas attendu la Ville pour agir mais la Ville peut leur ouvrir*

des portes, leur offrir des espaces d'apprentissage et d'expression. »

DES CHANTIERS EN SYNERGIE

Espace de réflexion commun aux acteurs municipaux, associatifs et institutionnels, Lab'Oussole a pour objectif de coordonner et d'encourager l'émergence concrète d'actions destinées à améliorer la qualité de vie des familles, accompagner les enfants et les jeunes vers l'autonomie et stimuler le développement de leur esprit citoyen.

Si le projet est porté par la Direction Éducation-Jeunesse, la démarche associe les services Culture et patrimoine, Développement durable, Social, Sport et nautisme, Urba-

nisme, Services techniques..., qui interviennent en fonction des besoins spécifiques de chaque action. Il rallie aussi au sein du comité de pilotage les partenaires extérieurs que sont Concarneau Cornouaille Agglomération, la Caisse d'allocations familiales, le Service départemental à la jeunesse, à l'engagement et aux sports, le Conseil départemental, l'Inspection académique, le centre socio-culturel La Balise et la Fédération des centres sociaux, les Cemea Bretagne et le Conseil régional.

« *Tous ont adhéré à l'idée d'apporter leur vision, leurs connaissances, d'unir leurs compétences pour aboutir à une complémentarité des actions* », commente Frédéric Coroller, directeur du service Éducation-Jeunesse.

Les travaux de Lab'Oussole s'appuient sur un diagnostic solide : une synthèse a permis de repérer les points positifs à renforcer et les manques à combler. À partir de là, des chantiers prioritaires ont été identifiés par les élus. La feuille de route est désormais posée pour les prochaines années. Loin d'être figée, elle évoluera au contraire chaque année en fonction des constats du comité de pilotage. Pivot de ce diagnostic, Lab'Oussole se transforme aujourd'hui pour accompagner la mise en place concrète des actions. —

L'un des multiples groupes de travail pour une réflexion partagée entre les différents acteurs.



SOCIOSCOPE, LA COMPÉTENCE D'UN REGARD EXTÉRIEUR

L'organisme de conseils et d'études sociologiques Socioscope a apporté son expertise et assuré la fiabilité méthodologique et analytique de la démarche. Les données statistiques de l'INSEE et de l'Analyse des besoins sociaux (ABS) du CCAS ont permis de dresser le portrait synthétique des différentes cellules familiales. Ces données ont été complétées par deux questionnaires : l'un destiné aux parents (431 familles ont répondu, soit 778 parents et 855 enfants) et l'autre aux jeunes de 12 à 25 ans (400 réponses). L'opération a permis de recueillir les ressentis et les attentes de la population. Des entretiens ont été menés avec les acteurs clés en matière de politique éducative. Enfin, 21 ateliers ont réuni plus de 70 participants (parents, partenaires, services et élus) pour évoquer l'existant et faire de nouvelles propositions.

Projet éducatif global

LES GRANDES LIGNES

Balade à vélo le long du canal de Nantes à Brest lors d'une journée sportive et pleine de bonne humeur : une belle découverte pour les 8/9 ans de l'Accueil de loisir !

En écho aux éléments du diagnostic, la municipalité souhaite ajuster et compléter l'offre de la Ville en soutenant des initiatives nouvelles et diversifiées, sources de découverte, de développement et d'épanouissement.



LES FAMILLES UNE INFORMATION COMPLÈTE

Il faudrait que les familles soient davantage et mieux informées dans le domaine des initiatives développées pour les enfants mais également pour les parents. L'accent est mis sur la nécessaire fluidité des passages d'une étape à une autre (de la crèche à l'école, de l'école au collège, puis au lycée, etc.) pour faciliter les transitions. Par ailleurs, une attention particulière est portée à la santé et envisagée dans une optique de prévention. Face aux événements de la vie, chacun doit pouvoir trouver écoute, soutien, encouragement et accompagnement.

PETITE ENFANCE L'OUVERTURE SUR LA VIE

Entre la crèche municipale (la Maison de la petite enfance), la crèche associative (À la rue Béole), et les assistantes maternelles, l'offre d'accueil régulier ou occasionnel des enfants de moins de 3 ans est plutôt développée. Cependant les besoins de la population évo-

LA CRÈCHE ASSOCIATIVE

Née il y a plus de 35 ans rue des Frênes, la crèche associative, d'abord parentale, s'est professionnalisée et compte aujourd'hui 8 salariés. La Ville, qui soutient la structure depuis sa fondation, vient de renforcer ce partenariat par une convention pluriannuelle.

Désormais installée rue des Cerisiers dans de tout nouveaux locaux municipaux, la crèche accueille simultanément 20 enfants entre 2 mois et 3 ans (entre 25 et 28 familles adhérentes). Les nouveaux locaux plus vastes ont permis la création de 2 places supplémentaires.

Dans ces locaux, la salle Ty Moutig sera partagée avec les autres services à la petite enfance : lieu d'accueil enfants-parents, Relais petite enfance, associations d'assistant(e)s maternel(le)s.

Contact au 02.98.50.66.20 ou laruebeole@free.fr



11%
des enfants
ont moins
de 3 ans

2/3
d'entre eux
sont gardés
à l'extérieur
du domicile
familial



luent et nécessitent un suivi constant. Au-delà des besoins d'accueil, une amplification des animations culturelles et de découverte va permettre une plus grande ouverture sur la ville pour les tout-petits et leurs parents.

LES JEUNES ENFANTS L'OUVERTURE SUR LE MONDE

École, loisirs, déplacements, la vie quotidienne des enfants concarnois est envisagée dans sa globalité.

Face à l'ampleur de la demande, la Ville a augmenté sa capacité d'accueil au centre de loisirs et étoffé son équipe, pour mieux s'adapter aux modes de vie des familles.

Qu'elles soient scolaires, associatives ou individuelles, les initiatives correspondant à la philosophie de la démarche sont soutenues, à l'instar des Aires éducatives marines et terrestres. Portées par les enseignants, ces aires éducatives ont obtenu l'appui de la municipalité car elles participent à la reconexion des enfants avec la nature, favorisent les liens avec les acteurs scientifiques et les associations naturalistes et impliquent les enfants tout au long du projet. L'Office français de la biodiversité a délivré le label officiel à quatre aires à Concarneau et apporté

un soutien financier complémentaire. Toutes les actions sont visibles sur Tatatalam! (tatatalam.concarneau.fr)

LES JEUNES INVENTER DES ALTERNATIVES AVEC EUX

L'autonomie des jeunes et leur appropriation de la ville sont encouragées par le parcours évolutif proposé par le service Jeunesse : Pass'âge (les

10/13 ans y vivent des expériences favorisant leur responsabilisation), Pass'ado (les 12/16 ans sont sensibilisés à l'engagement personnel dans des missions individuelles ou collectives), formations au secourisme, au baby-sitting, au BAFA...

Toutes les propositions du service Jeunesse au 02 98 60 44 00 ou facebook.com/JeunesseConcarneau

Après la phase de diagnostic nécessaire à la construction d'orientations ancrées dans le territoire, la mise en œuvre concrète du Projet éducatif concarnois est donc lancée. Lab'Oussole poursuit sa mission motrice en encourageant les initiatives, l'expérimentation... « *pour ouvrir sur des possibles qu'on s'empêche trop souvent d'imaginer!* »



395

enfants entre 3 et 5 ans

852

enfants entre 6 et 10 ans

70%

des enfants entre 6 et 10 ans ont des parents actifs



1490

jeunes entre 11 et 17 ans

977

jeunes entre 18 et 24 ans

LE CME, CONSEIL MUNICIPAL DES ENFANTS

Constitué de 33 enfants de 9 à 11 ans élus dans les différentes écoles de la ville par leurs camarades de classe, le CME est l'endroit idéal d'apprentissage de la démocratie, de la citoyenneté, de l'exercice du débat, du sens des responsabilités...

Les jeunes conseillers choisissent des thèmes qui leur semblent importants pour améliorer la vie quotidienne. Organisés en différentes commissions, ils se retrouvent tous les mois pour exposer leurs points de vue, échanger avec les élus adultes, les services, les associations... Une fois par trimestre ils présentent ce travail dans la salle du Conseil municipal pour une séance publique à laquelle chaque Concarnois peut assister. Contact au 06 21 00 26 43 ou cme@concarneau.fr

« LA MAISON » PORTE LES INITIATIVES CULTURELLES ET SOCIALES DES JEUNES

Née à la rentrée 2021 dans la continuité de la Maison des lycéens, installée dans les locaux du lycée Pierre-Guéguin, La Maison rassemble les jeunes de l'agglomération à partir de 15 ans. Ils y trouvent un soutien à leurs projets de tous types : culturels, solidaires, sociaux, etc. Si les jeunes gens gèrent l'association en toute autonomie, ils sont accompagnés dans leurs démarches par le service Jeunesse qui mobilise toutes les ressources du territoire pour les encourager. Façonnée à leur image, La Maison prend la forme d'un potager solidaire, d'un lieu d'exposition, d'une salle de mobilités, d'un studio d'enregistrement ou encore d'une friperie éphémère...

Le 17 mai dernier, les Concarnois ont pu apprécier la mise en lumière de ces nombreux talents lors du premier Cabaret organisé au CAC par plus de 70 jeunes de La Maison dans une énergie fédératrice remarquable!

Contact au 06 10 56 73 47 ou sur Instagram : [LamaisonConcarneau](https://instagram.com/LamaisonConcarneau)



Iris Brenot

Kersalé

UN NOUVEL EQUIPEMENT
POUR LES ASSOCIATIONS

Tout beaux, tout neufs, les locaux de Kersalé ont été investis au printemps par les associations qui les attendaient avec impatience.

L'ancien bâtiment de l'ESAT des Papillons-blancs s'est refait une beauté. Ses 885 m² ont été distribués entre hangar pour abriter le matériel (CCAS, Filets bleus, Marche Avec, Société des régates...) et bureaux et locaux d'archives privatifs que se partagent l'AVF (Accueil des villes françaises), l'APC (Amicale philatélique concarnoise), le Comité de jumelage et Livre et mer, autour d'une salle de réunion mutualisée. « On s'est déplacé de salle en salle depuis la création de l'APC en 1959 », raconte Bruno Le Peut, le président philatéliste, ravi de savoir les livres de timbres désormais à l'abri. « Cette meilleure qualité d'accueil ouvre des perspectives de nouvelles adhésions. » Certains membres viennent de loin pour assister aux réunions et aux conférences programmées chaque mois ainsi qu'aux ateliers informatiques spécifiques à la discipline.

DE RÉCENTS ET
FRUCTUEUX LIENS

Le président Michel Le Bourhis tient une permanence chaque samedi dans son nouveau bureau décoré des chartes unissant le Comité de jumelage aux villes amies étrangères (Allemagne, Angleterre, Sénégal) et française (Combloux en Savoie). Lui aussi est soulagé de travailler dans de meilleures conditions qui lui permettent de consacrer son énergie à attirer des adhérents. Les activités de l'association plus que cinquantenaire, par définition orientée vers les voyages, ont souffert du contexte sani-

taire. « Le comité, qui a totalisé jusqu'à 200 adhérents, n'en compte plus que 27. Mais il y a toujours une demande de voyages linguistiques pour les scolaires, de stages étudiants dans un sens comme dans l'autre. » Si le président aurait aimé être un peu plus proche du centre « pour les adhérents âgés », il apprécie beaucoup la proximité avec les autres associations qui permet de tisser des liens. « Avant, on ne se croisait jamais. » Déjà des projets communs naissent, comme avec l'AVF.

Cette association aux 600 adhérents (800 avant la Covid) accueille les nouveaux habitants et leur propose des ateliers qui favorisent les rencontres, allant de la cuisine aux cours de langues étrangères, de la marche nordique aux conférences sur l'histoire de la Bretagne, etc. « On cherche encore nos repères mais on ne regrette pas la caserne des pompiers », raconte



L'Amicale philatélique ravie d'intégrer les bureaux flambrants neufs du nouvel espace associatif.

la présidente Élisabeth Duval. L'autonomie dont bénéficient les associations qui ne sont plus ici soumises à des créneaux horaires facilite l'accueil des nouveaux Concarnois : « On en reçoit chaque jour! »

La salle de réunion de 56 m² de Kersalé devra être partagée avec l'ensemble des associations de la ville, la Maison des associations du quartier Foch ne suffisant pas à satisfaire toutes les demandes. « Les besoins importants des très nombreuses associations concarnoises imposent de mutualiser cette salle, remarque Alain Échivard, adjoint délégué à la culture et à la vie associative. Mais nous travaillons déjà à la création d'un lieu supplémentaire. Un diagnostic sera opéré à partir d'un questionnaire aux associations pour connaître leurs besoins exacts sur lesquels travaillera ensuite le conseil de la vie associative en gestation. »



Résidence Les Filets Bleus SPORTIFS, LES SENIORS !

Grâce à Activ'sport et au service des Sports de la Ville, activités physiques et bonne humeur animent la résidence des Filets bleus.

Les seniors de la résidence autonomie Les Filets bleus - résidence pour personnes âgées gérée par le CCAS de Concarneau - en ont parcouru des kilomètres en marchant ! Équipés de podomètres (financés par la Carsat), huit volontaires comptabilisent leurs pas quotidiens, de la balade dans le square voisin aux déplacements dans les couloirs de l'établissement ou en ville au moment des courses. Enregistrées par la petite machine, les données sont ensuite traitées et, en additionnant les kilomètres effectués par chacun d'entre eux ainsi que par deux membres du personnel de la structure et trois volontaires extérieurs, les participants ont réalisé qu'ils avaient couvert la distance entre Concarneau et Rome,

alors qu'ils espéraient « seulement » atteindre Strasbourg. Si l'activité est plutôt ludique, les résidents prennent cela très au sérieux. « *On se sent un peu obligé* », confirme Annick, 95 ans qui semble apprécier le challenge et a effectué 397 130 pas depuis le mois de décembre. Plutôt sportive - et ça se voit à son attitude alerte - Annick participe à toutes les activités physiques de l'établissement : le mardi avec l'association Activ'sport, spécialisée dans les activités adaptées aux personnes à mobilité réduite, et le vendredi avec Gilles, du service des sports. Pour Pierre, 94 ans, les séances sont « *indispensables* » pour le physique comme pour le moral. « *Et l'ambiance est sympa!* » Un double constat confirmé par l'équipe encadrante.

Mises en place au moment du confinement pour pallier l'absence de sortie des résidents, ces séances ont été initiées par l'association Activ'sport, financées par la Fondation Ildys, puis reconduites sans financement et enfin soutenue par la Ville à partir de janvier 2022. _



Propreté des plages OUI AUX ALGUES, NON AUX DÉCHETS !

Dans sa volonté d'améliorer la gestion des déchets sur l'espace public et en particulier dans ses zones naturelles, la municipalité met en place différentes opérations.



Celles-ci ont commencé il y a trois ans par le nettoyage différencié de certaines plages. Effectué manuellement, cet entretien

estival prélève uniquement les déchets anthropiques (produits par l'homme) et épargne les algues, indispensables au biotope littoral*. Cette préservation entraîne une série de réactions naturelles dont, au bout de la chaîne, un ralentissement de l'érosion, facteur d'inondations. Les employés chargés de ce ramassage comptabilisent au moins une tonne de déchets chaque été. Une partie de cette collecte provient directement des poubelles à proximité des plages qui, même débordantes, continuent de recevoir des débris que le vent, la pluie et les goélands dispersent vers la mer, accentuant le phénomène de pollution des océans. Pour tenter de résoudre le problème, certaines com-

munes – dont Trégunc - ont supprimé les poubelles et constaté depuis la disparition quasi totale des déchets. Cette expérimentation est reproduite à Concarneau depuis le printemps. Les poubelles ont été enlevées à proximité immédiate des plages mais également sur les sentiers côtiers, la voie verte, le parc des Sables-blancs et d'autres espaces naturels comme le bois du Porzou. Chacun est désormais invité à rapporter ses déchets chez soi, un geste éco-citoyen qui ne coûte pas grand-chose mais qui pèse dans la protection de l'environnement. _

* Hors saison, chacun peut contribuer à cet entretien et déposer sa « récolte » dans les bacs à marée.





Gilles Deedurwaerder

Centre d'entraînement Mini 6.50

LA FABRIQUE DE CHAMPIONS

Depuis 2013, le Centre d'entraînement Mini 6.50 de Concarneau (CEMC) prépare les skippers de ce type de bateaux à la course au large, principalement à la Mini-Transat, cette course en solitaire, sans assistance et sans communication qui, tous les deux ans, rallie la Guadeloupe à partir des Sables-d'Olonne.

Intégré à la Société des régates de Concarneau, le CEMC accueille des marins qui seront un jour concurrents mais qui, en attendant, s'entraînent (et s'entraident) côte à côte. « *Nous fonctionnons sur une dynamique de co-création*, explique Mickaël Gendebien, coureur et co-administrateur bénévole (avec Stéphane Hébert). *Il ne s'agit pas de consommer des services mais d'être force de propositions au sein du groupe.* »

Un principe qui convainc puisque le nombre de skippers a doublé cette dernière année. Ils sont aujourd'hui 28 de Concarneau, de Bretagne ou d'ailleurs. Ils ont entre 18 ans et la soixantaine, sont étudiants à l'INB (Institut nautique de Bretagne), professionnels de l'industrie nautique, ou issus de milieux sans lien avec la mer. Leur objectif est clairement compétitif, tous vont concourir, mais à des niveaux différents. Entre ceux qui se



professionnalisent et ceux qui veulent tout simplement se lancer un défi personnel, chacun envisage l'épreuve selon ses propres critères. Les profils sont d'autant plus divers que le statut associatif du CEMC, parce qu'il applique un tarif avantageux*, permet d'ouvrir les portes au plus grand nombre.

UN ENTRAÎNEMENT PROFESSIONNEL

C'est cette diversité qui fait leur force, chacun faisant bénéficier le groupe de ses compétences. « *Nous nous réunissons chaque mardi autour de thématiques servant la discipline: cartographie, nourriture à bord, électronique, préparation mentale, vidéo, météo, tactique et stratégie, etc. Si les compétences n'existent pas en interne, nous mettons en place une formation ou faisons appel à des expertises extérieures.* »

Depuis la saison dernière, les marins sont coachés par François Jambou, acteur historique du CEMC et vainqueur de la Mini-Transat 2019. L'entraîneur emmène ses troupes sur le plan d'eau chaque samedi entre janvier et mars et lors de stages d'une semaine qui permettent aux membres vivant à l'étranger de participer à une partie des entraînements. Les débriefings au retour de mer abordent questions techniques autant que vie à bord. Chacun est traité avec le même respect, qu'il soit amateur ou l'un des cinq coureurs que le coach estime être capables de prétendre au podium. Depuis avril, les skippers se retrouvent seuls face à la mer et participent aux différentes courses atlantiques avec une ambition majeure: être sur la ligne de départ de la Mini-Transat en mai 2023.

* L'adhésion est de 1000 € par an, location des pontons compris

LE CALENDRIER 2022 DES COURSES

Avril : Plastimo Lorient Mini et Pornichet Select

Mai : Mini en mai à La Trinité-sur-Mer

Juin : Trophée Marie-Agnès-Péron et Mini Fastnet à Douarnenez

Juillet : Calvados Cup à Deauville et Les Sables - Les Açores - Les Sables

Septembre : Duo Concarneau Challenge BFR Marée Haute

LES PARTENAIRES

Les partenaires institutionnels : Ville de Concarneau, CCI Cornouaille, SRC

Les partenaires techniques : All Purpose, Britt, Cap 190, Cornouaille grément, Ets Guy Cotten, Idbmarine, INB, Ino-Rope, Kairos, Les Glénans, Marée Haute, Marine Mobile Diffusion, CN Diffusion, Outils Océans.



28
skippers
originares de
5 pays différents

22
Bretons dont
13 Concarnois

4
femmes

24
bateaux de série
et 4 prototypes

Jumelage 2/4

SENNE : LA LONGUE AMITIÉ ALLEMANDE

Depuis plus de 50 ans, Bielefeld-Senne en Allemagne est liée à Concarneau. Ce jumelage est le plus ancien et l'un des plus durables avec la Ville bleue, fondateur d'une amitié fidèle depuis les rivages de l'océan jusqu'à la grande forêt de Teutberg, à 1 200 kilomètres de distance.

Une forêt historique qui dévale les pentes des montagnes pour se déverser au cœur de la ville. C'est le décor typique et très vert qui sert d'écrin à la ville de Senne, intégrée à sa grande voisine Bielefeld en 1973. Senne, ancienne commune industrielle de Rhénanie-du-Nord-Westphalie, est

aujourd'hui un quartier résidentiel et familial de Bielefeld, ponctué de grands bosquets percés de toits rouges et de façades à colombages, entouré de prairies de bruyères roussies par le soleil. À proximité, la ville de Bielefeld, avec ses 336 000 habitants, propose musées, universités et une équipe de football très réputée... Anciennement

tournée vers les manufactures textiles, avec culture, tissage et teinture du lin, la région s'est ensuite orientée vers d'autres industries, mais Bielefeld et son arrondissement de Senne gardent des ancrages avec la terre. Les cultures et les activités agricoles restent vivaces, avec notamment les champs d'asperges et de fraises qui ont remplacé le lin.



L'AUTRE VERSANT DU JUMELAGE

CORINNE CHENY

Née à Concarneau et installée en Allemagne, responsable du jumelage à la mairie de Bielefeld-Senne

Sillage : Pourquoi et comment Senne s'est-elle liée à Concarneau ?

Corinne Cheny : La volonté initiale était de faire tomber les barrières qui existaient entre les populations voisines dans les années 1960 : la langue, les relations humaines, apprendre à se connaître... Il y a eu un grand élan en faveur des jumelages à cette époque, puis quelques contacts entre Bielefeld et Concarneau, un Allemand qui avait gardé un bon souvenir de la ville pendant sa mobilisation lors de la guerre, jusqu'au passage du bagad à Senne en 1968 lors d'un voyage...

Le jumelage a été signé à Concarneau en 1969, et en 1970 à Senne.

Que viennent chercher les habitants de Senne à Concarneau ?

Ils recherchent un changement d'air total, mais c'est bien plus que des vacances à la mer (les Allemands vont plutôt se baigner en Espagne) : ils viennent pour des rencontres humaines. Pour eux, Concarneau est une ville pétillante et vivante ! Il y a la mer, toujours en mouvement, la côte magnifique, l'accueil des gens, ils essaient de communiquer malgré la barrière de la langue et sont heureux de découvrir les Concarnois. Ils découvrent aussi les fruits de mer et adorent les crêpes !

Quels projets ou échanges ont-ils été concrétisés ?

Des centaines de jeunes ont fait le voyage chaque année : généralement au printemps pour les Concarnois vers Senne, et l'été dans l'autre sens. Moi-même je suis arrivée ici dès 1978, et j'ai été impressionnée par tout ce vert, cette forêt ! Et j'y vis toujours aujourd'hui avec mon mari et mes deux enfants... Après deux ans de crise sanitaire, nous souhaitons redonner du souffle au jumelage et célébrer ses 50 ans : nous avons reçu une délégation de Concarneau en juin, nous viendrons aux Filets bleus cet été, et nous espérons accueillir des Concarnois en fin d'année pour la période de l'Avent, si scintillante et festive ici avant Noël. D'autres idées sont à l'étude pour la suite en 2023. —



Erhard Prelwitz

Le saviez-vous ?

Senne met à disposition un appartement pour cinq personnes au centre-ville destiné à accueillir les visiteurs concarnois.
Renseignement-réservation :
Michel Le Bourhis 06 66 08 92 88
jumelageconcarneau@orange.fr

À déguster

La spécialité locale est le *Pickert* de Westphalie, une grande galette de pommes de terre râpées et frites. On se régale également d'asperges, de charcuteries fumées, de jambons et de fraises.

École de musique

L'APPRENTISSAGE DE LA SCÈNE



Passée la crise sanitaire pendant laquelle les enseignants se sont particulièrement mobilisés pour assurer leur cours à distance, l'École de musique fait le bilan de cette année de retour « dans les murs » et notamment de la reprise des ateliers de pratique collective.



Constitués par classe d'instruments, « ces ateliers placent la notion de spectacle vivant au cœur de leur enseignement », comme le rappelle le directeur de l'École de musique Christian Le Boulter. La scène devient donc un objectif prioritaire qui se concrétise chaque fin de trimestre lors de concerts sous l'intitulé « Musique dans les quartiers ». La fin de cette année a été marquée par la première présentation de leur travail depuis deux ans, le 18 juin à l'église de Lanriec. L'événement, accompagné par le bagadig auprès duquel intervient Sylvain Hamon qui enseigne la cornemuse, a ainsi montré tout l'intérêt des collaborations instaurées par l'établissement.

DES COLLABORATIONS INTRA ET EXTRA-MUROS

Les pratiques collectives sont à l'origine de la création de trois forma-

tions qui inaugureront ensemble la saison musicale estivale, le 1^{er} juillet au carré des Larrons. Concarneau Irish Team, groupe semi-professionnel, ouvrira le bal avec sa musique

irlandaise. Il sera suivi par les Zingarelles, le choeur de femmes composé d'une quinzaine d'amatrices ayant pour cheffe de chœur l'enseignante Barbara Moureaux, avec ses arrangements du répertoire classique. Enfin, les Cordes à l'Ouest, impressionnante formation orchestrale au répertoire éclectique et l'ensemble de cordes dirigé par le professeur de violon Johann Henry clôtureront la soirée.*

L'ouverture de l'École de musique sur la ville se manifeste également dans le cadre d'une coopération avec la Maison des lycéens. Structure récente, cette association réunit les jeunes du territoire de CCA entre 15 et 25 ans autour d'initiatives sociales et artistiques. Ces dernières offrent une dimension « musiques actuelles » et « musique assistée par ordinateur » (MAO), à laquelle participe l'enseignant de l'école Mathieu Conan en partenariat avec les studios 4' Ass de la Ferme du Moros. Un grand projet réunit tout ce petit monde autour de Kylian Louval, jeune slameur pour lequel le collectif va réaliser un clip que l'on devrait à terme retrouver sur YouTube.

www.facebook.com/musique.concarneau

* Plus de détails sur la soirée dans l'agenda culturel joint

LES ENSEIGNEMENTS DE L'ÉCOLE DE MUSIQUE

Entre 4 et 7 ans, les enfants peuvent découvrir la musique et la danse lors d'ateliers d'éveil en partenariat avec Tamm Kreiz, l'école de danse qui accueille les séances dans les locaux de la Ferme du Moros. La dernière année, les enfants bénéficient également d'un parcours découverte de six instruments différents qui leur permettra ensuite de faire leur choix (atelier ouvert à tous les enfants dans la limite des places disponibles).

Douze enseignements sont dispensés dans l'établissement (guitare classique et actuelle, flûte, violon, violoncelle, piano, batterie/percussions, cornemuse, twin whistle, saxophone jazz, basse électrique, chant). Plusieurs pratiques collectives des instruments permettent de compléter la formation et débouchent sur des projets artistiques. D'autres ont un caractère plus technique : musique assistée par ordinateur, improvisation, écriture de chansons, technique vocale et enfin direction de chœur.

Tél. 02 98 50 52 87 (secrétariat) - ecole.musique@concarneau.fr

Corentin de Chatelperron

INSPIRATION LOW-TECH

Il a fait le tour du monde avec son catamaran et démontré qu'on peut « vivre mieux avec moins » : Corentin de Chatelperron revient à Concarneau, son port d'attache, au terme d'un périple de six années sur les mers du globe passées à collecter et à diffuser les bonnes idées "low-tech". Un aventurier moderne, déterminé et inspirant, qui organise avec son association le Low-Tech Lab un festival de la low-tech du 25 juin au 3 juillet.

Corentin de Chatelperron bouclera le 25 juin son tour du monde de la low-tech débuté à Concarneau en février 2016 à bord de son voilier *Le Nomade des Mers* : ce jeune ingénieur est devenu un navigateur chevronné et un ardent défenseur de ces (littéralement) "basses technologies". « *J'ai toujours aimé voyager, découvrir d'autres cultures : cela permet de prendre du recul par rapport à la nôtre* ». Une démarche transformée en philosophie de vie puisque Corentin de Chatelperron, 39 ans, s'attache depuis six ans à sillonner la planète avec son catamaran-laboratoire pour dénicher et tester les bonnes pratiques écologiques, économiques et durables qui peuvent changer notre quotidien.

DU BANGLADESH À CONCARNEAU EN PASSANT PAR LE RESTE DU MONDE

Tout a débuté en 2009 au Bangladesh, dans un chantier naval où Corentin faisait un stage. « *Je voulais un travail qui allait dans le bon sens écologique. Je me suis penché sur le processus de fabrication des bateaux en fibre de verre et me suis intéressé à la fibre de jute locale, plus économique et écologique* ». De ses recherches naîtront un premier bateau *Tara Tari*, puis un second, *Gold of Bengal*. Ses navigations l'amèneront à un mode de vie plus sobre, avec des techniques simples pour répondre aux besoins de base. C'est son premier contact avec ce qu'on appelle les "low-tech". « *Les conditions étaient minimalistes et je me suis rendu compte que j'étais heureux avec très peu : une gazinière, un matelas et une connexion à Internet...* »

DE L'EXPLORATION À L'EXPÉRIMENTATION POUR DOCUMENTER ET PARTAGER

Convaincu que partout sur la planète, des gens ingénieux – mais pas ingénieurs – innovent pour répondre à leurs besoins de base, Corentin part à la recherche des meilleures low-tech. « *J'ai voulu rassembler toutes les bonnes idées, partout dans le monde, pour les diffuser* ». Avoir accès à l'eau et aux énergies, mais aussi répondre à d'autres besoins grâce à des solutions adaptables et écologiques, tel est le principe : « *Il faut que ce soit utile, accessible et durable. C'est-à-dire que la technologie soit reproductible et adaptable localement* ». Durant son périple autour du monde, Corentin et le Low-Tech Lab ont collecté, testé et diffusé en open source plus d'une cinquantaine de solutions low-tech, du chauffe-eau solaire à l'ordinateur réparable. « *Même trier ses déchets ou limiter les emballages c'est du low-tech ! La démarche est accessible à tous, sans être radicale. Il ne faut rien imposer mais essayer de s'adapter* ». —

LOW-TECH FESTIVAL

DU 25 JUIN AU 3 JUILLET, QUAI D'AIGUILLON À CONCARNEAU

Expositions, concerts, ateliers, visites et démonstrations pour sensibiliser, expérimenter, découvrir et partager les découvertes du *Nomade des Mers* ainsi que celles des projets du Low-Tech Lab depuis sa création en 2013.

En savoir + : lowtechlab.org

Maquettes des fortifications UN VOYAGE DANS LE TEMPS

Il aura fallu quatre années de travail minutieux à Thierry Ribouchon pour construire ses maquettes des fortifications de la Ville-close au XIX^e siècle. Des heures de découpage, de mesures au millimètre, de peinture et de collages pour reconstituer l'évolution des remparts, par un autodidacte passionné.

C'est une vue de la pointe ouest de la Ville-close au XIX^e siècle. On reconnaît la demi-lune, les tours du Gouverneur et du Major, les ponts vers la rive, les bâtiments militaires, des maisons à pan de bois. Autour, l'eau est d'un bleu profond, légèrement ridée par quelques bateaux de pêche toutes voiles dehors. Dans la ruelle, une charrette brinqueballe sur les pavés, dans la cour de la caserne, les soldats sont au garde à vous. On distingue quelques jardins potagers, l'ancienne citerne circulaire, le mobilier ancien à l'intérieur des maisons... Ces scènes d'un étonnant réalisme animent les incroyables maquettes au 1/100^e réalisées par Thierry Ribouchon, un passionné d'histoire doté d'une persévérance à toute épreuve.

UN TRAVAIL DE RECHERCHE JUSQU'À VINCENNES

« Je me suis toujours intéressé à l'histoire. J'ai creusé un peu celle des fortifications

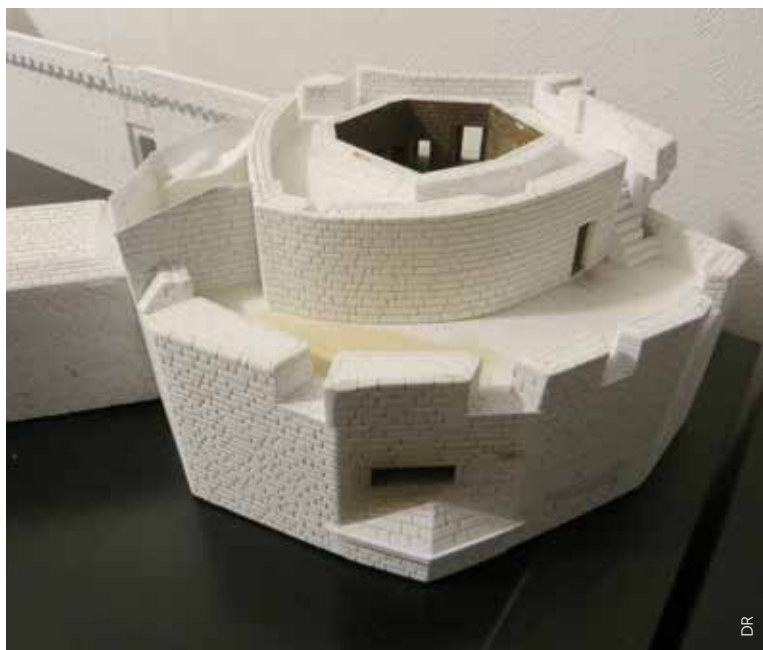
de Concarneau car les informations étaient assez contradictoires... » Creuser un peu pour Thierry Ribouchon, cuisinier puis ambulancier de profession, c'est passer huit années à faire des recherches, notamment au service des Archives de la Défense localisé au château de Vincennes en banlieue parisienne, pour finalement écrire un livre de 206 pages documentées, *Les fortifications de Concarneau* (éditions du Palémon, 2005). « Aux archives à Vincennes, j'en profitais pour décalquer les plans au crayon, notamment ceux du grand remaniement au XIX^e siècle. Ils présentaient un autre intérêt : ils étaient accompagnés de mémoires que j'ai photocopiés ! » Ces mémoires apportent par exemple des précisions sur le rôle de Vauban : « Il serait à l'origine de certains aménagements de la Ville-close, mais pas du vrai remaniement qui se termine vers 1850. D'ailleurs, beaucoup de ses propositions n'ont pas été retenues... » Fort d'une soixantaine de tubes contenant les plans encrés et colorés sur papier-calque, de dizaines de classeurs

de ces mémoires, d'autant d'ouvrages relatifs à la période et à Concarneau, Thierry Ribouchon n'allait pas s'arrêter en si bon chemin.

QUATRE ANS DE TRAVAIL

Une Ville-close un peu vétuste, jamais rénovée depuis le XVI^e siècle, la menace toujours possible des Anglais : les ingénieurs ont décidé le remaniement des fortifications entre 1819 et 1850 pour les remettre en défense. « J'ai voulu utiliser toute l'information accumulée et la mettre en scène dans deux maquettes qui illustrent concrètement ce remaniement. » Thierry Ribouchon se lance donc dans la construction de ses maquettes en 2017. « À partir des plans, j'ai dessiné les murs de chaque bâtiment sur des plaques de PVC de 3 mm d'épaisseur. J'ai ensuite gravé les détails, comme le dessin des briques, les fissures, avec une simple aiguille. Puis j'ai peint, j'ai donné de la texture, vieillie les murs. J'ai même mixé la mousse verte pour qu'elle soit plus fine et rendre





À gauche, la tour du Gouverneur telle qu'elle se présentait jusqu'en 1840.

Ci-dessous, début XIX^e siècle, la tour du Major vue du côté Est



les détails de la végétation... » Pour l'eau de la mer, il a utilisé de la résine liquide. Quant aux personnages, il les a habillés et accessoirisés pour en faire des soldats. « *Tout n'a pas été simple : les plans avaient des erreurs, les mesures ne correspondaient pas toujours. J'ai dû demander à accéder aux fortification pour reprendre les mesures sur place et faire des dizaines de photos.* » Quatre ans plus tard, le résultat est parlant : deux magnifiques maquettes de 1 mètre par 1,30 mètre montrant l'avant et l'après remaniement de la pointe ouest des fortifications.

DES ÉVOLUTIONS REMARQUABLES

Les tours sont réaménagées, les terrains vagues disparaissent, les parapets sont réhaussés et percés de créneaux, l'ancienne chapelle, devenue civile, est intégrée aux bâtiments d'artillerie. « *Ces bâtiments, construits vers 1848, comprenaient une citerne circulaire originale. Le site est celui qui accueille aujourd'hui l'aile ouest du musée de la Pêche. J'ai trouvé des photos et des plans de cette citerne en pierre, c'est très intéressant. J'ai même découvert des éléments que je n'avais pas remarqués en écrivant mon livre : la maquette est plus concrète, on ne peut pas laisser des blancs...* » Après le remaniement, les bâtiments sont plus solides, mieux organisés et uniformisés. « *Avant, la Ville-close était un agrégat de vieilles constructions érigées*

au fil des siècles, sans vision d'ensemble. On distinguait même une ancienne digue. » Le site rénové est conçu pour faire face à un éventuel débarquement ennemi : « *Les fortifications ont un rôle défensif, tout en intégrant une vie commerciale et quotidienne dans leurs murs. La ville était très peu développée sur la côte avant l'arrivée des conserveries.* » Pour mieux voir l'évolution de son travail, Thierry Ribouchon a choisi de construire ses deux maquettes simultanément : « *Tant qu'à être plongé dans la documentation d'un élément, par exemple une tour, il m'a semblé plus logique de faire les deux époques en même temps.* » Si les plans

lui permettent d'être fidèle à l'aspect des fortifications, il reconnaît avoir pris davantage de libertés avec les maisons. « *Toutes les habitations n'ont pas été rénovées au même moment, certaines étaient en pierre quand d'autres étaient à pans de bois. Je me suis inspiré d'autres sites de l'époque, comme pour cet enduit un peu ocre sur les maisons, ou pour le mobilier intérieur.* » Thierry Ribouchon a fait don de ses deux imposantes maquettes à la Ville qui va les exposer dans les prochains mois. Maintenant à la retraite et libéré de son labeur, il est désormais plus disponible : « *pour lire, et faire d'autres maquettes.* »

La douve de la demi-lune avant son comblement au début du XIX^e siècle



MON PARTI, C'EST CONCARNEAU !

Notre majorité a validé, le 31 mars dernier, un budget primitif de 29,4 millions d'euros pour Concarneau. La santé financière de la commune nous permet la mise en œuvre de notre Plan pluriannuel d'investissements et la réalisation de projets structurants avec, comme ambition, la transition écologique en transversalité de tous nos projets : rénovation de patrimoine, création de nouveaux équipements sportifs tels les terrains synthétiques dédiés au football ou au rugby, création de nouveaux locaux pour la crèche associative À la rue Béole ou l'espace associatif de Kersalé...

De grands projets sous maîtrise d'œuvre de CCA avec participation financière de la Ville

sont aussi en cours, telles la future salle de gymnastique et la médiathèque communautaire, un projet prépondérant qui nous donnera l'occasion de réinventer le centre-ville, donner davantage de place aux piétons et améliorer notre cadre de vie.

Nous recrutons de nouveaux agents qui vont accompagner nos projets solidaires en faveur des enfants en situation de handicap dans les écoles et des centres de loisirs où nous proposons désormais plus de 110 places.

Nous poursuivons le développement des mobilités douces sur le modèle de la VC7, nous voulons que chacun puisse circuler en ville avec le moyen de locomotion de son choix et en toute sécurité. Le diagnostic de rénovation énergétique des bâtiments est en

cours ; nous développerons aussi de nouvelles énergies renouvelables à Concarneau dans les années futures.

Nous poursuivons la mise en avant de Concarneau dans le monde de la course au large avec la Transat PAPREC reliant Concarneau à Saint-Barthélémy au printemps 2023, ainsi qu'à travers de nombreux autres évènements nautiques.

Notre territoire, véritable pépinière de talents, peut s'appuyer sur de remarquables skippers, scientifiques, chercheurs en low-technologies, entreprises locales qui font rayonner la Ville-bleue aux quatre coins du monde.

Le groupe de la majorité municipale

CONCARNEAU SOLIDAIRE ET DURABLE

Le budget primitif et ses annexes ont été votés en conseil municipal le 31 mars dernier. Il respectait le sacro-saint principe de la stabilité affiché par le Maire mais ne dégageait pas de priorités d'investissement tangibles.

Or, qu'il s'agisse du logement, de l'action sociale, de la transition, de l'entretien et de la rénovation énergétique des bâtiments communaux, de la démocratie participative, de la prise en compte du vieillissement de la population, les besoins sont évidents et urgents. Mais la majorité municipale a souhaité rester « prudente » en engageant peu de dépenses d'investissement en 2022.

« Ça viendra » avait répondu M. le Maire à un conseiller municipal d'opposition.

Et c'est effectivement venu puisqu'au conseil municipal du mois de mai dernier, la majorité vient de valider, à l'unanimité, la mise aux normes du stade Guy-Piriou pour un montant total de 2,7 millions d'euros d'argent public, dont près de la moitié à la charge de la commune. Si on ne peut que se féliciter des résultats de l'Union sportive Concarnoise, même si l'équipe des Thoniers n'a malheureusement pas eu la chance de monter en Ligue 2, il est important de rappeler que la gestion des finances municipales doit, avant tout, servir l'intérêt général. Or,

cette brusque sortie de l'austérité ne semble pas obéir à ce principe, d'autant plus que l'investissement n'est pas urgent au regard des résultats de l'équipe.

Finalement c'est la capacité de la majorité municipale à œuvrer pour l'intérêt de tous que cette décision met en cause. Si on décide d'engager des investissements pour mettre aux normes le stade municipal actuellement exploité par une société commerciale privée, il ne faut pas que cela se fasse au détriment des besoins quotidiens de la population.

Les élus de Concarneau Solidaire et Durable

CONCARNEAU AVEC VOUS !

Une équipe municipale doit être capable de définir une politique d'investissements en recherchant l'intérêt général de la population, il doit gérer un budget en définissant des priorités et en réalisant des arbitrages, en échelonnant dans le temps les investissements. Les besoins identifiés sont nombreux dans les domaines culturels (salle de spectacle, école de musique...), sportifs (rénovations du gymnase du Porzou et du COSEC...), écologiques ou sociaux. Pourtant, lors du conseil municipal du 9 mai, la majorité a inventé le concept de « mise aux normes d'équipement... déjà aux normes ». Après des travaux au stade Guy-Piriou ayant coûté aux contribuables 2,3 millions d'euros en 2018,

le Maire vient d'engager 3 millions d'euros de travaux de mises aux normes Ligue 2 de ce même équipement, dont la moitié à la charge exclusive du budget municipal, alors même que l'équipe de football professionnelle jouera en National la saison prochaine. Gérée par une société privée et non par une association, elle en sera l'unique utilisatrice. Cet investissement n'était pas dans le programme de M. Bigot. Pourtant, une fois élu, il l'a inscrit dans le plan pluriannuel d'investissements en 2026. Le 31 mars, lors du vote du budget 2022, il était toujours prévu en 2026. Ce projet vient de passer, brutalement, devant tous les autres investissements, souvent indispensables, très attendus et promis aux électeurs, aux associations et aux

autres clubs. Quand on connaît la glorieuse incertitude du sport, 3 millions d'euros, c'est un très cher « pari sportif » fait avec l'argent du contribuable : doit-on parier ainsi avec l'argent public sur une imprévisible montée en Ligue 2 ? Certainement pas, mais pour cela, il faut un minimum de courage et résister aux pressions, d'où qu'elles viennent.

Antony Le Bras
antony.lebras@concarneau.fr
Nathalie Renault
nathalie.renault@concarneau.fr
Gilles Huard
gilles.huard@concarneau.fr

ÉCOUTER VOIR

OPTIQUE & AUDITION MUTUALISTES

Zone artisanale Kerampéru
2 rue Lucien Vidie (à côté de Netto)
29900 CONCARNEAU

Dépistages* visuels et auditifs gratuits sur rendez-vous

*tests à valeur non médicale

AUDITION

02 98 11 28 80

Ouvert du mardi au vendredi
9h30-12h30 / 14h00-18h30

OPTIQUE

02 98 11 90 28

Ouvert du lundi au samedi
9h30-12h30 / 14h00-19h00



Ouverts 7J/7

ESPACES AQUATIQUES

Atlantide à CONCARNEAU
Rozanduc à ROSPORDEN

DES ACTIVITÉS
POUR TOUTE LA FAMILLE!
POUR S'AMUSER,
SE DÉTENDRE, BOUGER...

www.cca.bzh    

CCA GGLOMÉRATION
CONCARNEAU CORNOUAILLE

Concarneau Au large !

2
0
2
2

▶ **TROPHÉE BPGO**

Sur la route des îles
du Ponant

29 avril > 7 mai

▶ **FINISTÈRE ATLANTIQUE
Challenge Action Enfance**

Classe Ultim

1 > 9 juillet

▶ **SOLO GUY COTTEN**

Figaro Beneteau 3

2 > 7 août



DUO CONCARNEAU

Challenge BFR Marée Haute

Mini 6,50

6 > 11 septembre



Ville de
Concarneau

Nautisme

