

# Sillage

Le magazine de la Ville

de Concarneau

n°102  
avril 2021

CONCARNEAU



TRAVAUX ET CHANTIERS

## C'EST REPARTI!

P. 11 À 15

AGIR  
Commerces  
Le soutien sans faille  
de la Ville  
P. 6

[www.concarneau.fr](http://www.concarneau.fr)

AGIR  
Cadre de vie  
Concarneau, Ville-  
bleue... et verte !  
P. 8-9

VIVRE  
Conseils de quartiers  
Démocratie participative :  
co-construire avec tous  
les acteurs de la ville  
P. 20-21





### DES HOMMES, DES NAVIRES, DES SOLUTIONS

Spécialisé dans la construction et la réparation navales, PIRIOU construit des navires de taille moyenne jusqu'à 120 m à haute valeur ajoutée grâce à une ingénierie performante intégrée et des implantations en Europe, Afrique et Asie. Avec plus de 500 bateaux construits et livrés partout dans le monde, PIRIOU propose des navires sûrs et efficaces répondant aux besoins d'armateurs internationaux privés et publics, civils et militaires.

PIRIOU confirme sa présence sur le marché de la pêche côtière et hauturière, secteur d'activité qui constitue l'ADN du groupe, et reste compétitif sur ce type de navire. PIRIOU continue à accompagner les armateurs dans le renouvellement nécessaire de leurs flottes de chalutiers, de palangriers et de thoniers. PIRIOU vient de livrer le VIA ALIZE, un thonier de 67m, à l'Armement VIA Océan. Destiné à la pêche thonière océanique, cette nouvelle unité, équipée des dernières technologies environnementales, a été étudiée pour optimiser le confort et la sécurité de l'équipage et s'inscrire dans un projet de pêche durable et responsable.



[www.piriou.com](http://www.piriou.com) | |



**-10%**  
**SUR VOTRE COMMANDE**  
**SUR PRÉSENTATION**  
**DU PRÉSENT COUPON**

**LE WHOPPER**  
**N'ATTEND QUE VOUS**



**Offre valable dans les restaurants BURGER KING**  
**de CONCARNEAU ( Zac de Colguen- face Décathlon et V&B)**  
**et de QUIMPER ( 155 Route de Bénodet - 29000 QUIMPER)**

Réduction non cumulable avec d'autres offres promotionnelles en cours

Pour votre santé, évitez de manger trop gras, trop sucré, trop salé.  
[www.mangerbouger.fr](http://www.mangerbouger.fr)

En bref 4

Agir 6

- Commerces  
Le soutien sans faille de la Ville
- CCAS, associations, grandes surfaces...  
La carte de la solidarité
- Cadre de vie  
Concarneau, Ville-bleue... et verte !
- La Transat en double Concarneau-Saint-Barthélemy  
Bon vent

Dossier 11

- Travaux et chantiers  
C'est reparti !

Vivre 16

- Jeunesse / éducation  
Lab'Oussole, cap sur les initiatives éducatives
- Centre hospitalier de Concarneau  
Un nouveau directeur pour de grands projets
- Déchets  
Le destin des recyclables
- Collecte des déchets  
Métier : ripeur
- Conseils de quartiers  
« Démocratie participative : co-construire avec tous les acteurs de la ville »
- Sports  
Le boulodrome couvert... enfin !

Portrait 23

- Sonia, aide à domicile  
Gaïté et soutien en partage

Histoire 24

- Conserverie JB Océane  
Artisanale et authentique

Sortir 26

- Exposition  
La Garde républicaine vue par Michel Costiou

Courrier 29

Tribune libre 30



Chers Concarnoises et Concarnois,

Je vous retrouve avec grand plaisir dans ce numéro de notre magazine municipal *Sillage*.

La crise sanitaire que nous traversons encore est toujours forte, même si notre département semble moins touché en termes de taux d'incidence et de contaminations que la majorité des départements français. Cependant, il nous faut maintenir nos efforts de prévention et les gestes barrières afin que la courbe des contaminations s'amenuise avec les beaux jours et avec les prochaines campagnes de vaccination annoncées par le Gouvernement. Nous attendons tous avec impatience les doses de vaccins promises pour immuniser la population et retrouver, au plus vite je l'espère, une vie sociale plus développée.

Malgré ces différentes contraintes, nous travaillons étroitement avec les services municipaux pour poursuivre la mise en place de notre projet de mandature en concordance avec notre Plan pluriannuel d'investissements, véritable colonne vertébrale du mandat où nos objectifs forts restent les mêmes : préserver la qualité de vie, renforcer l'attractivité économique afin que les entreprises continuent à investir et à créer de l'emploi localement, donner plus de place aux associations et aux jeunes, doter Concarneau de nouveaux équipements et services à la population et maîtriser la dépense publique.

Le départ de notre ancien Directeur Général des Services, Bertrand Le Goff, m'a permis d'accueillir sa remplaçante Johanne Perez, bien connue de nombreuses associations puisqu'elle était auparavant Directrice de l'Action culturelle. Elle a effectué une mission d'intérim de grande qualité et a assuré, avec un grand professionnalisme, le suivi et l'instruction des dossiers stratégiques de la commune et le suivi quotidien des dossiers de notre municipalité.

Au regard de son expérience dans d'autres collectivités, de son engagement durant cette période, et de la qualité de son travail, j'ai donc confirmé Johanne Perez au poste de Directrice Générale des Services de la Ville de Concarneau à compter de mi-mars 2021.

En parallèle, le poste de Directrice de l'Action culturelle étant désormais vacant, j'ai pris la décision avec Alain Echivard, adjoint à la Culture et Philippe Hennion, adjoint aux Ressources humaines de confier l'intérim du poste de Directrice de l'Action culturelle à Lise Sagne, chargée actuellement de la communication culturelle.

Bien entendu, nous lancerons rapidement un recrutement pour le poste de Directrice ou Directeur de l'Action culturelle, la culture étant un domaine essentiel au bien-être de tous et à l'accession au savoir et aux connaissances.

À très vite,

Cordialement,

Marc BIGOT,  
Maire de Concarneau

Comment recevoir *Sillage*



*Sillage* est disponible sur le site internet de la Ville et en version audio pour les personnes aveugles ou malvoyantes. [www.concarneau.fr](http://www.concarneau.fr) - Tél. 02 98 50 38 54



**Sillage | AVRIL 2021 |** Bulletin d'informations de la Ville de Concarneau. Hôtel de ville, B.P. 238, 29182 Concarneau Cedex. Tél. 02 98 50 38 38 / Courriel: [communication@concarneau.fr](mailto:communication@concarneau.fr) / Directeur de la publication: Marc Bigot / Comité de Rédaction: Marc Bigot, Alain Echivard, Sonia Marrec, Quentin Le Gaillard, Evelyne Le Neve, Christine Barba, Brigitte Boutet, Dynamo+ / Rédaction: Gaëlle Derrien, Anne-Laure Parmelan, Services municipaux / Conception-réalisation: Dynamo+ - 02 98 44 94 74 / Publicité: Services municipaux / Crédits photos: Véronique Brod, Services municipaux, AdobeStock / Dépôt légal: Avril 2021. Impression: Roto Armor - Plouagat. Tirage du magazine: 14 500 exemplaires.

## Passeports et cartes nationales d'identité : rendez-vous pris en ligne



Les rendez-vous au service État civil de la mairie pour obtenir passeports ou cartes nationales d'identité peuvent désormais être pris en ligne, en cliquant sur le lien dédié du portail de démarches en ligne « Gestion Relation Citoyen » de CCA -> [mesdemarches.cca.bzh](http://mesdemarches.cca.bzh)

Sur le même principe que les sites de rendez-vous médicaux du type Doctolib ou Keldoc, après la prise de rendez-vous, les usagers reçoivent un lien leur permettant de modifier ou d'annuler leur rendez-vous qui leur est également rappelé par mail et SMS, 15 jours puis deux jours avant la date prévue.

Cette dématérialisation des démarches permet un gain de temps pour l'utilisateur et réduit le nombre de rendez-vous manqués ou de dossiers incomplets.

Rappelons que pour les personnes ne disposant pas d'outils informatiques, il est toujours possible de prendre rendez-vous par téléphone, en appelant le service État civil de la mairie aux horaires habituels.



> Contact  
Service État civil  
Tél. 02 98 50 38 10

## Gaz naturel : pose de compteurs communicants

Entre avril et août 2021, GRDF va installer les nouveaux compteurs communicants gaz dans les foyers raccordés au réseau de distribution de gaz naturel.

Ce boîtier orange mesure la consommation de gaz, quel que soit le fournisseur d'énergie, et transmet les données quotidiennement à distance. Les usagers peuvent accéder à ces données et optimiser leur consommation via un espace personnalisé et sécurisé sur le site [www.grdf.fr](http://www.grdf.fr). Les données mensuelles seront directement transmises aux fournisseurs d'énergie. L'un des objectifs de Gaz Réseau Distribution France (GRDF) est de faciliter la compréhension des consommations pour atteindre une meilleure efficacité énergétique. Ces compteurs sont installés gratuitement et ne modifient ni le contrat client, ni le prix de la fourniture de gaz naturel. Les habitants concernés seront prévenus par courrier indiquant le nom de l'entreprise de pose et les modalités pratiques.

### > Renseignements

Pour toute question relative au déploiement du compteur communicant gaz, un seul numéro : 09 70 73 65 98  
Du lundi au vendredi de 8 h à 21 h et le samedi de 8 h à 20 h (prix d'un appel local).  
Plus d'infos sur : [www.grdf.fr/contact-particuliers](http://www.grdf.fr/contact-particuliers)



## Alerte SMS, pour être informé des risques majeurs



Dans le cadre du Plan communal de sauvegarde (PCS), la Ville de Concarneau propose aux habitants de

s'inscrire en ligne au système Alerte SMS (service gratuit).

Ce système permet d'avertir rapidement la population (par SMS) en cas de risque majeur (submersion, inondation, tempête... ou fortes perturbations routières, etc.).

### > Infos et inscription

<https://concarneau.fr/ville/alerte>

## Une aire de jeux « inclusive » pour mieux vivre tous ensemble



Fin 2020, plusieurs élus concarnois ont visité l'aire de jeux « inclusive » de Gouesnou, l'une des deux seules communes de Bretagne, avec Vannes, à être dotée d'un tel équipement : les structures de jeux sont accessibles à tous les enfants, dont ceux en situation de handicap.

Cette visite a conforté la municipalité dans sa volonté de créer un lieu de rencontre et de partage, ouvert à tous, en plein-air et

accessible par les voies douces. L'aire de jeux, en favorisant la mixité, doit permettre de créer du lien non seulement entre les enfants mais également entre les familles, de changer le regard des plus jeunes sur le handicap et permettre à leurs parents de se sentir moins isolés.

Pour mener à bien ce projet, les élus ont décidé d'y associer, dans les mois à venir, les parents, associations et professionnels concernés.

## Réfléchissons ensemble à la Balise de demain



Connaissez-vous la Balise ? Qu'attendez-vous d'un centre socioculturel ? Ce sont les deux grandes questions qui traversent le questionnaire élaboré par l'équipe du centre socioculturel. La Balise est un équipement de proximité, ouvert à l'ensemble des habitants, offrant accueil, animations, activités et services. S'inspirant des valeurs de dignité, de solidarité et de démocratie, le centre socioculturel est un lieu d'initiatives, d'échanges et de rencontres.

Aujourd'hui, le centre socioculturel La Balise renouvelle son projet social 2021-2024. Cette étape importante est l'occasion d'associer tous les habitants de Concarneau à la construction de cette feuille de route afin que celle-ci soit en parfaite adéquation avec leurs envies et leurs besoins.

Votre avis est donc indispensable !

**Ce questionnaire anonyme est disponible :**

- > sur le site internet <https://labalise.centres-sociaux.fr>
- > en format papier à l'accueil de La Balise, 5 rue du Colonel-Moll
- > par téléphone au 02 90 41 63 04



## Les Papillons blancs du Finistère : 60 ans !

Pour célébrer leurs 60 ans, Les Papillons blancs du Finistère organisent le 25 juin prochain, au parc des expositions de Quimper, une journée de rencontres et d'animations destinée aux 1 650 personnes accompagnées par l'association, leurs familles et les professionnels avec, notamment, des activités ludiques autour de la pratique du vélo. Une pratique fortement encouragée par les Papillons blancs qui en ont fait le fil rouge de cette année anniversaire : des vélos d'appartement ont ainsi été installés dans tous les établissements de l'association avec pour objectif de réussir le challenge de 60 000 kilomètres pédalés en un an par les résidents.

Le 25 juin, on pourra également découvrir à Quimper les œuvres des enfants de l'IME-SESSAD Les Primevères de Concarneau (établissement géré par Les Papillons blancs du Finistère), réalisées en ateliers dans le cadre d'un partenariat engagé depuis plusieurs années par l'IME et le Musée de Pont-Aven.

## Hirondelles et martinets en danger !



En un peu plus de trente ans, la population d'hirondelles et de martinets a chuté de près de 40 % dans le Finistère. Une baisse alarmante, alors que la réglementation impose de protéger ces oiseaux ainsi que leurs nids, qu'ils soient vides ou occupés, leur destruction intentionnelle étant sévèrement sanctionnée (jusqu'à 150 000 euros d'amende et trois ans de prison).

Des solutions simples, faciles à mettre en œuvre, existent pourtant et contribuent à la préservation de ces migrateurs insectivores : installer des nids artificiels, placer si besoin des bacs à boue à proximité des zones de nidification, empêcher tout dérangement autour des nids...

**Pour toute information, contacter le groupe Hirondelles & Martinets Finistère de la LPO Bretagne** (Ligue pour la protection des oiseaux et de la biodiversité) : 07 49 22 17 84 ou [gwenili29bzh@gmail.com](mailto:gwenili29bzh@gmail.com)



## Commerces

# Le soutien sans faille de la Ville

Le premier confinement a placé les commerces dits « non essentiels » dans une situation préoccupante. La Ville les a alors soutenus à l'aide de dispositifs dont certains ont été reconduits lors du second confinement, le 29 octobre dernier. Ils ont été complétés par une aide financière de CCA.

Entre le confinement du printemps et celui de l'hiver, les conditions ont changé. Plus de terrasses au soleil\*, de vacanciers flânant dans les rues... « Plus que jamais, la crise a révélé l'importance de consommer local pour soutenir l'emploi mais aussi pour éviter les transports inutiles, réduire les manipulations et les risques de transmission des virus sur les produits... », souligne Stéphanie Gouez, responsable du service Commerce Tourisme.

## COUPS DE PROJECTEUR

La plateforme numérique « Ma Ville mon shopping »\*\* s'est donc avérée un outil précieux pour mettre en relation les commerçants et la population. Le recrutement d'une chargée de mission a permis aux commerçants qui le souhaitent d'être accompagnés dans la création de leur page. Près de 150 commerçants ont ainsi été contactés par téléphone, 55 rendez-vous ont été pris en boutique pour expliquer les modalités de fonctionnement et éventuellement soutenir la partie technique. Un service sans frais qui a été complété par la mise à disposition de l'Union des commerçants d'une voiture pour effectuer les livraisons à domicile.

Autre vitrine pour ces commerces en souffrance, la campagne d'affichage « Ils travaillent ici, j'achète ici ! » a été déclinée en « Je fais le bon choix, j'achète concarnois ! » durant les fêtes de Noël. Insertions dans la presse locale et sur les réseaux sociaux, diffusion de près de 400 spots sur les radios ont permis de mettre en lumière les commerces ouverts. « La fin de l'année a ainsi pu avoir ce petit goût de fêtes alors que le marché de Noël était annulé », se réjouit Jean-Claude Malo, adjoint au commerce et au tourisme qui souligne les actions des restaurants proposant de la vente à emporter et qui font tout pour « se réinventer, rester actifs, garder le lien et trouver des solutions pour s'en sortir ».

\* Les bars, restaurants et magasins ont été exonérés des droits de place dus à l'année. Lors du re-confinement, l'aide a été étendue au petit train touristique, aux taxis et aux professionnels itinérants de la fête foraine.

\*\* Lien vers la plateforme : [www.mavillemonshopping.fr](http://www.mavillemonshopping.fr)

## L'appui de Concarneau Cornouaille Agglomération



Les services de la Ville ont également relayé les informations sur les dispositifs d'aides nationales et locales, dont celles accordées par CCA.

Afin de compenser la perte d'exploitation des commerces sous le coup d'une fermeture administrative, CCA a complété l'aide nationale aux entreprises de moins de cinq salariés dont le chiffre d'affaires mensuel de référence excédait le plafond de 10 000 euros accordés par l'État. Ainsi, 90 des 102 demandes adressées à CCA ont été éligibles à ce fonds local de solidarité plafonné à 3 000 euros, pour un total de 241 572 euros ; 62 d'entre elles provenaient d'entreprises concarnaises (164 391 euros).

254 établissements aux activités particulièrement impactées ont également bénéficié d'un dégrèvement exceptionnel de la cotisation foncière des entreprises (CFE).

Le fonds Covid Résistance, en partenariat avec la Région Bretagne qui accordait des prêts à taux zéro, a été demandé par quatre entreprises concarnaises pour un montant de 8 000 euros chacune.

CCAS, associations, grandes surfaces...

# La carte de la solidarité

**Traditionnellement effectuée le dernier week-end de novembre, la collecte de produits alimentaires en faveur du CCAS et de Konkern Solidarité a pris un tout autre aspect avec la crise sanitaire.**

« En novembre nous étions toujours en confinement, il a donc fallu rapidement mettre en place un dispositif adapté au contexte », relate Nancy Clark, directrice du CCAS. Il s'agissait de ne pas exposer au virus la soixantaine de bénévoles habituellement mobilisés pour la collecte, tout en maintenant l'offre de la banque alimentaire. La réactivité des organisateurs du CCAS s'est manifestée sous la forme de dons dématérialisés. Les grandes surfaces Leclerc et Intermarché ont validé l'alternative : leurs clients ont reçu, en plus du prospectus expliquant la démarche, soit un bon portant un code-barres permettant un don d'un minimum de 2 euros (sans limite supérieure) au moment de régler leurs achats (pour Leclerc), soit des coupons de 1, 2, 5 ou 10 euros à présenter en caisse (pour Intermarché). Nombre de Concarnois ont adhéré à cette initiative. « On a senti que les habitants avaient vraiment envie de se mobiliser », souligne Fabienne Le Calvez, élue en charge des solidarités et du logement qui, comme d'autres élus de la commune, a épaulé les bénévoles volontaires du CCAS et leurs partenaires de la Croix-Rouge, afin d'expliquer le procédé au public.

Finalement, 8 552 euros ont été récoltés, auxquels se sont ajoutés 4 000 euros de la part du Centre Leclerc et 2 541 euros d'Intermarché que se sont partagés le CCAS et Konkern Solidarité. « S'il est difficile de comparer cette somme aux trois tonnes de produits récoltés en 2019, ce système a l'avantage d'éviter les manutentions et nous permet d'équilibrer les types de produits disponibles », constate encore Nancy Clark.

L'augmentation du nombre des bénéficiaires de l'épicerie solidaire et sociale Ti coup de pouce a imposé au CCAS des

achats supplémentaires après le premier confinement, équilibrés par des subventions de la DDCS (Direction départementale de la cohésion sociale) et de l'ANDES (Association nationale des épiceries solidaires). Des subventions supplémentaires lui ont permis de faire face à un surcroît de dépenses lié au protocole sanitaire (environ 120 000 euros toutes dépenses confondues). Si l'achat de masques bénéficie d'une dotation de l'ARS et de la DDCS, une subvention municipale de 23 000 euros a permis, outre l'achat de désinfectants et de gels sanitaires en quantité, celui de casques, de visières et de panneaux de plexiglas afin de séparer les bureaux. Cette subvention a également permis d'équiper des agents en téléphones et en ordinateurs portables pour qu'ils puissent télétravailler, et de verser des primes de 1 000 euros aux aides à domicile, en première ligne.

Cette première collecte dématérialisée de la Banque alimentaire a connu un beau succès dont se félicitent les partenaires de l'opération.

## Le soutien aux associations culturelles

Le fonds d'aide à la création - destiné à soutenir la création et l'innovation culturelles - s'est transformé en fonds d'urgence en raison de la crise sanitaire. Plusieurs structures avaient avancé les frais liés à l'organisation de leurs événements finalement annulés. Les responsables de ces structures ont été informés des modalités d'obtention d'une aide du fonds d'urgence afin de faire face à ce manque à gagner, par la directrice générale des services, Johanne Pérez. Deux associations ont présenté leurs dossiers qui ont été validés en commission : Comiq House Team a bénéficié de 3 350 euros pour indemniser l'organisation de Concarneau fait sa comédie, qui aurait dû se dérouler du 9 au 11 octobre dernier. L'association Eddy Claybard, après sa tournée au Royaume-Uni, devait recevoir en retour les musiciens anglais. Les Britanniques n'ayant pu se déplacer, master class et festival sont tombés à l'eau, privant l'association de recettes que la subvention a compensées à hauteur de 3 000 euros.





L'aménagement de la rue de Lanriec, un exemple d'amélioration du cadre de vie favorisant la cohabitation entre minéral et végétal.

## Cadre de vie

# Concarneau, Ville bleue... et verte !

**Les villes s'efforcent aujourd'hui de (re)verdifier leurs quartiers. C'est le cas de Concarneau qui a parfaitement compris l'impact positif de la végétalisation urbaine sur la qualité de vie de ses habitants.**

**O**n respire mieux à la campagne. C'est une évidence. Mais pour la municipalité, béton et parcs arborés ne doivent pas s'opposer, quant au bitume, il ne doit pas recouvrir les corridors écologiques. Concarneau, ville maritime, veut favoriser la cohabitation entre minéral et végétal pour améliorer le cadre de vie et la qualité de l'air. Pour maintenir une certaine fraîcheur aussi, si précieuse lors des canicules qu'on nous annonce de plus en plus nombreuses... Végétaliser est aujourd'hui un impératif dans toute planification urbaine qui tend vers un développement durable. « *L'implantation de la végétation sera considérée dans tous les projets d'urbanisme à venir* », affirme Thierry le Corre, adjoint au cadre de vie, aménagement, travaux et urbanisme. Le plan de végétalisation de Concarneau n'est pas encore défini précisément, « *mais c'est une volonté des élus dans le cadre de la*

*préservation de l'environnement, et une étude de faisabilité est en cours* », corrobore François Besombes, élu au développement durable (lire aussi ci-contre).

Depuis de nombreuses années, plusieurs centaines d'arbres sont plantés chaque hiver dans l'ensemble du territoire. « *C'est un minimum, assure Yann Hubert, responsable du service Espaces verts. Si l'on ajoute aux plantations d'arbres de haut jet en milieu urbain les plants de reboisement dans les espaces naturels, nous dépassons le millier d'arbres plantés par an ! Sans compter le conservatoire à pommiers : nous avons implanté durant six ans près de 400 pommiers de variétés différentes, parfois rares, disséminés à travers la ville.* »

Pas facile cependant de végétaliser un bord de mer atlantique ! Les bacs imposants qui bordent actuellement la corniche vont être redéployés dans le centre-ville, et notamment sur le parking de la criée. « *Huit bacs seront installés dans le périmètre du parking, détaille Yann Hubert, dont quatre avec bancs périphériques le long du quai d'Aiguillon.* » « *Ils apporteront une touche végétale dans cette zone très minérale et inciteront à la pause face*

*au port de pêche* », précise Thierry le Corre. Sept autres bacs seront répartis en centre-ville. Une étude sera lancée pour remplacer les bacs supprimés sur la corniche par un nouveau mobilier plus maniable, afin de permettre l'hivernage des végétaux à l'abri dans les serres municipales.

## LA VOIE VERTE : BALISÉE POUR MIEUX S'Y RETROUVER

La coulée verte, qui s'étend sur plus de deux hectares entre les quartiers du Zins et des Sables-blancs en suivant l'ancienne voie ferrée, est un espace naturel apprécié des marcheurs et des cyclistes. Jusqu'ici, son tracé indiquait seulement deux directions différentes : Concarneau et... Roscoff, ville qui se trouve à son extrémité nord. « *La voie verte est pourtant une zone de rencontre de différents parcours de Concarneau qu'il était nécessaire de jalonner* », expose Mathilde Thomas-Donval, responsable du service Développement durable. Une signalétique indique désormais les différentes directions ainsi que les distances de parcours. Trente-cinq panneaux ont été posés au début de





Tout le long de la voie verte, une signalétique indique désormais différentes directions et les distances de parcours.

l'automne entre l'aire de covoiturage de La Boissière au nord et le Dorlett au sud. Des indications en centre-ville permettent aussi de la rattraper. « C'est un axe structurant sur lequel s'appuie le service pour développer le cheminement vélo dans la ville », poursuit Mathilde Thomas-Donval. Quand la configuration le permettra, la voie verte sera considérée comme prioritaire, comme devant l'école du Dorlett par exemple. Un marquage au sol rappellera cette particularité aux automobilistes.

## CONCARNEAU, VILLE VERTE

Le port, la Ville-close, les plages sont des marqueurs évidents de l'identité concarnoise. « Les richesses naturelles dans les zones urbaines autant que rurales devraient être considérées au même titre que ces emblèmes communaux », souligne François Besombes.

L'avis de l'adjoint au développement durable se fonde sur l'Atlas de la biodiversité communale (Abc) qui vient de s'achever. L'Abc avait pour mission d'analyser précisément ce patrimoine essentiel dont l'élu veut faire une force. « Le diagnostic de l'Abc identifie les

points forts et les faiblesses de notre biodiversité. Il va nous permettre de définir les objectifs de la Ville, et donc la politique environnementale pour les atteindre. »

La feuille de route, en cours de réflexion, devrait comporter une bonne part d'actions visant à encourager les initiatives individuelles. « Les enjeux de la préservation de la biodiversité concernent chaque Concarnois, et chacun peut y apporter sa contribution pour le bénéfice de la collectivité tout entière », insiste l'élu. L'information aura la part belle dans le projet : faire la différence entre les espèces végétales favorables aux abeilles et les espèces invasives, comprendre l'intérêt d'une friche, observer une haie bocagère avec son propriétaire, etc., permettront aux jardiniers amateurs d'adopter en toute connaissance de cause les pratiques les plus vertueuses déjà appliquées à l'échelle communale. Le service Espaces verts n'est pas le seul concerné puisque tous les autres services de la Ville sont encouragés à envisager leurs actions sous un angle « vert ». La carte de l'Abc identifiant les espèces et leurs biotopes est d'ailleurs intégrée au dossier du PLU et sera considérée lors de chaque projet d'aménagement.

## Le nettoyage manuel des plages

80 kilos de déchets ramassés par semaine entre le 15 juin et le 15 septembre soit 1,6 tonne dans l'été, ce sont 600 kilos de plus que l'an passé. Aucune étude n'explique formellement ce surplus de déchets anthropiques ou nocifs sur les plages non soumises au passage de la cribreuse. Résultat des tempêtes ? La présence de polystyrènes et de filets de pêche pourrait le laisser supposer. Incivilité des piétons dans la ville ? Il faut rappeler que tout débris jeté dans le caniveau finit presque systématiquement à la mer. Ou encore hausse de fréquentation des plages après le confinement ? C'est ce que semblent indiquer les canettes métalliques, verres, bouteilles plastique et les (trop) habituels mégots, ainsi que les masques, nouveauté parmi ces débris observés à la loupe. Si les déchets augmentent, leur ramassage manuel permet à la nature de se ressourcer. La végétation des hauts de plage avait visiblement tiré profit du confinement du printemps 2020, il s'agit aujourd'hui de prolonger ce phénomène qui protège les plages de l'érosion et préserve leur biodiversité, mais ne résiste pas aux machines. Chaque promeneur est invité à y contribuer en jetant ses trouvailles importunes dans les bacs à marée en entrée de plage.

## Le goémon à tout bon !

Les algues brunes - sans être nocives pour la santé - peuvent être envahissantes en pleine saison. Leur ramassage mécanisé étant parfois impossible, certaines plages font l'objet d'un éco-nettoyage manuel (lire ci-dessus). Mais l'imprévisibilité des échouages complique la gestion anticipée de leur ramassage ! Les jardiniers sont donc invités à se servir copieusement dans cet engrais dont les anciens reconnaissaient déjà les bienfaits. Bien sûr, la saison d'été ne se prête pas à un épandage direct sur la terre déjà ensemencée. Mais les algues peuvent généreusement enrichir le compost.



La Transat en double Concarneau - Saint-Barthélemy

# Bon vent

La Covid avait eu raison de la Transat en 2020. Alors tout le monde a retenu son souffle et... oui ! L'organisateur OC Sport Pen-Duick a confirmé que la course aurait bien lieu cette année : cette 15<sup>e</sup> édition s'élancera le 9 mai prochain de la baie de Concarneau !

Pour la première fois, le départ sera donc donné une année impaire. La nouveauté semble d'ailleurs être la marraine de l'événement puisque pour la première fois également, il se déroulera sur les monocoques Figaro Bénétéau 3, équipés de foils. Seize équipages au moins franchiront la ligne de départ, dont deux concarnois constitués de Yann Éliès - Martin Le Pape et Gildas Mahé - Tom Dolan. Ce dernier, formé à l'école des Glénans et licencié à la Société des Régates de Concarneau, a été élu meilleur marin de l'année 2020 en Irlande, son pays d'origine. On peut signaler la présence d'Éric Péron et de Miguel Danet (originaire de Saint-Barthélemy) qui, en 2008, ont porté les couleurs des deux ports de départ et d'arrivée à bord du bateau *Concarneau-St Barth*, et ont à nouveau navigué ensemble lors de l'édition de 2018. Les amateurs pourront suivre au jour le jour la progression de la course tout au long des 3 890 milles sur le site de la Transat ([www.transatendouble.bzh](http://www.transatendouble.bzh)), jusqu'à la ligne d'arrivée devant le port de Gustavia. Une ouverture de plus sur l'épreuve pour les scolaires qui soutiennent les skippers et pour les concurrents de la Virtual Regatta.

## LE VILLAGE DE LA COURSE

De nombreuses animations, bien sûr soumises à l'évolution des conditions sanitaires, sont envisagées à partir du village de la course. Ce dernier sera le cœur battant de la semaine précédant le départ. « Plusieurs services de la Ville sont mobilisés afin de maintenir l'esprit convivial et grand public des éditions précédentes, promet Annick Martin, première adjointe en charge des affaires maritimes. Ils assureront le bon déroulement

de cet événement fédérateur. » Le Pôle nautique est en première ligne, le chef de projet de l'événement n'étant autre que son directeur, Yannick Postic. Le service Développement durable donnera lui la tonalité écologique des animations. « L'événement se doit d'être éco-responsable », précise Johanne Perez, directrice générale des services. Pas de goodies en plastique, donc, des gobelets réutilisables, des déchets recyclés, etc., et les visiteurs seront encouragés à circuler « doux » dans la Ville. Une journée sera consacrée aux « nouveaux explorateurs », ces entreprises hébergées par la société Kairos de Roland Jourdain, au cœur de l'innovation durable et des projets à impact positif. Une autre permettra aux associations naturalistes locales de proposer des ateliers de sensibilisation du public à la biodiversité sur le territoire.

Dès le 1<sup>er</sup> mai et jusqu'au jour du départ, les portes du village s'ouvriront quotidiennement aux visiteurs sur les stands des partenaires institutionnels de l'événement (Ville de Concarneau, Concarneau Cornouaille Agglomération, Chambre de commerce et d'industrie, Département du Finistère, Région Bretagne, Ville de Saint-Barthélemy)... Les habituelles animations terrestres et nautiques pour adultes et enfants devraient être maintenues, si les conditions le permettent, en s'adaptant aux mesures sanitaires qui seront en vigueur. Parmi les journées à thème, « Cornouaille en fête » sera consacrée au patrimoine local présenté par les associations du territoire. D'autres thématiques sont prévues autour des métiers et des formations maritimes, de la sécurité en mer, ainsi qu'une journée Caraïbes pour faire le lien avec « Saint-Barth ». Sous réserve, des concerts nocturnes mettront à l'honneur les artistes locaux.



Parmi les chantiers prioritaires, la consolidation des piliers du ravelin, à l'entrée de la Ville-close.

Travaux et chantiers

## C'est reparti !

Perturbé par le contexte sanitaire qui a désorganisé les premiers jours de la mandature, le calendrier des travaux, après quelques ajustements, est à nouveau à l'ordre du jour. Les retards induits n'auront pas de conséquences sur les objectifs initiaux et la vie municipale peut reprendre son cours, enrichie par ces transformations. Ces travaux, qui concernent tous les secteurs - patrimoine, mobilité, loisirs, ou encore culture -, répondent tous à la même volonté d'amélioration du cadre de vie dans un esprit de développement durable.



Mécanisme interne de l'horloge du beffroi

## Travaux

# Tour d'horizon

**Petite visite des chantiers dans Concarneau, à travers son patrimoine, ses bâtiments communaux, à pied, à vélo, par le bac et même en skate-board et autres engins de glisse... au rythme de l'horloge du beffroi et sur des routes refaites à neuf !**

## LE PATRIMOINE ARCHITECTURAL

La Ville a signé avec l'État, en septembre 2019, une convention-cadre de restauration de son patrimoine architectural. Ce dispositif, assorti d'une aide financière, a permis d'établir un programme pour gérer rationnellement la rénovation de plusieurs édifices sur les cinq prochaines années. Entre prévention des dégradations et chantiers de grande ampleur, 13 bâtiments sont concernés. Priorité avait été donnée dès le départ aux réparations du ravelin de la Ville-close.

« *Le ravelin connaît aujourd'hui des problèmes de désorganisation de ses maçonneries, notamment de ses parties basses régulièrement immergées à marée haute* », précise Sophie Treptel, directrice des services Techniques. Les travaux de restauration ont été confiés au cabinet de Ponthaud, architecte des Monuments historiques, qui travaille en collaboration avec l'architecte des Bâtiments de France, pour une enveloppe globale de 825 000 euros. La pandémie s'est chargée de bousculer le planning initial des travaux et le chantier, reporté d'une année, devrait débuter en septembre prochain dans l'attente des autorisations en cours, pour se terminer avant le début de la saison touristique 2022. L'accès en Ville-close subira des modifications mais restera dégagé pendant toute la durée de l'intervention.

## L'HORLOGE DU BEFFROI... UNE VIEILLE DAME PAS SI ANCIENNE

L'horloge du beffroi ferait-elle des caprices ? La vieille dame est simplement très sensible aux conditions climatiques maritimes dont l'édifice ne la protège plus.

Cette horloge, accrochée à son beffroi, dominant l'entrée de la Ville-close, est l'un des éléments caractéristiques de Concarneau et l'une des images les plus emblématiques de la ville. Sa présence n'est pourtant pas si ancienne. Elle correspond à la construction du campanile achevée en 1906, et fut commandée par le maire de l'époque afin de pallier les faiblesses de l'horloge des halles. C'est un artisan parisien nommé Borrel qui fut chargé de sa réalisation. La tour fut pourvue de cadrans sur trois côtés pour que l'heure soit visible de toute la ville, sa hauteur en fit par ailleurs un excellent poste de guet. « *Le mécanisme artisanal est impressionnant, le cadran est constitué de différentes parties, comme un puzzle* », souligne l'adjoint au cadre de vie, aménagement, travaux et urbanisme, Thierry Le Corre. Le fragile engrenage réclamerait un environnement étanche, or la toiture a besoin d'une restauration complète de la charpente et de la couverture. Programmée dans le cadre de la convention (lire ci-contre) pour un montant de 240 000 euros, la réfection n'interviendra cependant qu'en 2022, après la restauration du ravelin, prioritaire. « *L'horloge ne peut pourtant attendre, nous cherchons une alternative !* » rassure Thierry Le Corre.

## Le mur du cimetière de la rue Saint-Jacques

La forte dégradation de la partie nord du mur d'enceinte du cimetière Saint-Jacques représente aujourd'hui un péril important. Une intervention préalable aux travaux a nécessité une étude géotechnique précise du sol. Les travaux de confortement seront ensuite réalisés à partir de septembre prochain et devraient durer trois mois.

# Les autres chantiers publics

## AU SECOURS DU CAC

La fragilité de la structure porteuse a été décelée lors d'un projet d'installation de gradins rétractables qui réclamait une inspection du sous-sol. La fermeture du Centre des arts et de la culture le 13 novembre dernier s'est alors imposée par sécurité pour les usagers. Rappelons que nous étions alors en période de confinement, les spectacles étaient supprimés et les associations ne pouvaient s'y réunir. Une consultation approfondie de l'état du sous-sol de cette ancienne conserverie, élevée sur un sol sablonneux il y a un siècle, a donc été réalisée après ce constat. Elle va permettre l'élaboration d'un cahier des charges pour des travaux de confortement du soutènement qui devraient se dérouler entre avril et juillet, pour un montant de 295 000 euros. Un diagnostic complémentaire plus global du bâtiment a également été effectué. « Pour l'instant nous parons au plus pressé, mais nous sommes bien conscients de la nécessité d'un centre culturel à la hauteur (le CAC est une salle de spectacle depuis 1970, NDLR), admet Thierry Le Corre. Cela nécessite une réflexion de fond qui sera menée en concertation avec la population : quel type d'établissement souhaitons-nous ? où l'installer ? quand ? comment ? Les questions sont innombrables et demanderont de nombreux échanges, nous ne rejeterons aucune idée. La réflexion sera conduite avant le terme du mandat et les bases du projet seront posées, sans aucun doute. Mais le temps d'une mandature est cependant trop court pour achever un tel projet structurant. »



Bernard Galéron

## Le diagnostic de performance énergétique

Ce type de diagnostic évalue la consommation d'énergie d'un bâtiment, ou son estimation s'il est inoccupé, et, par conséquent, son incidence sur les émissions de gaz à effet de serre. Les équipements, matériaux, orientation géographique, etc., des bâtiments carnois seront prochainement examinés. Cet état des lieux permettra d'envisager les travaux nécessaires dans le cadre d'une politique énergétique visant à maîtriser l'impact des bâtiments sur l'environnement. Quelques travaux ont été anticipés dans ce sens, comme l'équipement en panneaux photovoltaïques de l'école du Dorlett et la refonte totale du groupe scolaire du Rouz intégrant les énergies renouvelables. « D'ores et déjà, tous les travaux font l'objet d'une étude de décarbonation », précise Thierry Le Corre.

## UN NOUVEAU LOCAL POUR LES PASSEURS DU BAC

Cela faisait des années que les passeurs du bac se partageaient un local bien trop étroit (7 m<sup>2</sup>!) et insalubre, adossé aux sanitaires publics, qui plus est éloigné du quai d'embarquement. En novembre dernier, les quatre matelots ont pris possession d'un lieu de travail digne de ce nom, installé sur le terre-plein communal du quai des Seychelles : 54 m<sup>2</sup> de bureau, vestiaire, douche et toilettes, archives et enfin salle de pause. Bardé de bois extérieurement afin de répondre aux demandes de l'architecte des Bâtiments de France, il est surélevé selon les mesures anti-submersion marine. La solution modulaire choisie permettra, le cas échéant, de déménager cet équipement si un projet était planifié à cet emplacement pour l'instant inexploité. Le coût total de cette installation est de 126 000 euros.



Le passeur, Stéphane Le Goanvic, devant le nouveau local.



Rue de Kerviniou, les travaux de renouvellement des canalisations d'eau et d'assainissement ont démarré.

## Aménagements

# Sur la route...

**La problématique environnementale accorde de plus en plus de légitimité à la question des déplacements doux. Et les travaux de voirie riment désormais avec la création d'axes différenciés pour la sécurité des cyclistes et des piétons.**

**L**a rue de Kerviniou qui mène à Lanriec accueille les premiers travaux. Depuis le mois de février, Concarneau Cornouaille Agglomération y renouvelle les canalisations d'eau et d'assainissement. Réalisés en deux phases, ces travaux s'étaleront sur environ huit mois. Ils seront suivis de l'effacement des réseaux électriques aériens (démarrage prévu en septembre) et de la réfection de la chaussée à partir du premier semestre 2022, par la Ville.



Les travaux d'aménagement de la voirie comprennent la création de trottoirs aux normes PMR, de zones d'espaces verts et d'une voie cyclable du type chaucidou imposée par la largeur de la chaussée existante. Les cyclistes devraient pouvoir l'emprunter courant 2022.

Un aménagement cyclable de 2,1 km est aussi en cours de

création entre Trégunc et Croaz-hent-bouillet. La route étant mitoyenne avec Concarneau, les travaux concernent les deux communes. L'enrobé de la voie sera refait à l'occasion de ces travaux qui auront lieu en septembre. Si différents scénarios ont été envisagés lors de l'étude de faisabilité du projet piloté par la commune de Trégunc, c'est finalement l'option d'une piste cyclable de chaque côté de la route qui a été retenue, avec un séparateur pour sécuriser la circulation des vélos sur cette portion de route au trafic important. Une subvention de 30 000 euros du Département est attribuée à Concarneau dont la participation s'élève à 81 000 euros.

La VC7, la route littorale qui rejoint La-Forêt-Fouesnant, va également faire l'objet de travaux comprenant la réfection du revêtement de chaussée et la création d'une piste cyclable isolée par une bordure. Le premier tronçon, compris entre le pont de Lanadan et le carrefour avec la VC6 (route de Kergueres), est programmé en septembre prochain.

Parmi les chantiers en cours, les travaux de renouvellement des réseaux d'eau et d'assainissement ont démarré en février dernier, rue Stang-ar-Lin. Les prévisions estiment un retour à une circulation normale à la fin du mois de mai. Puis, en septembre, démarreront les travaux d'aménagement de voirie, notamment la sécurisation du carrefour avec le lotissement de Kerambriec et la création de plusieurs chicanes afin d'abaisser la vitesse des véhicules.

## ZONES 20 ET 30: LES RÈGLES DE SÉCURITÉ

Les zones 20 et 30 sont amenées à se développer dans les prochaines années. Ces zones, choisies pour leur



La rue de Trégunc en zone 30, et la rue des Tulipes au Dorlet en zone 20.

fréquentation élevée, demandent une plus grande implication des automobilistes et la cohabitation avec les piétons et les cyclistes doit s'y faire en toute sécurité.

Dans les zones 30, la priorité est accordée aux piétons sur les passages réservés, comme cela se pratique dans les zones 50. Dans les zones 20, dites aussi « zones de rencontre », les piétons sont autorisés à circuler sur la chaussée et sont prioritaires sur les véhicules dans tous les cas de figure.

Dans les deux types de zone et sauf indication contraire, toutes les voies sont à double sens pour les cyclistes. La signalétique composée de totems et de panneaux s'étend au sol, les inscriptions peintes étant plus visibles par les automobilistes. Le stationnement peut y être autorisé sur les emplacements réservés. Rappelons que les trottoirs et les zones cyclables ne sont en aucun cas des places de stationnement !

### Les déplacements doux

Ces modes de déplacements sont qualifiés de « doux » car ils n'ont pas d'impact sur la qualité de notre air. Marche, cyclisme mais aussi trottinette ou rollers, sont ainsi choisis par un nombre croissant de personnes, soucieuses de leur environnement, de leur santé mais aussi de leurs finances. Le plan local de mobilité, à l'échelle de la commune et en cohésion avec le territoire, tend à densifier le réseau de voies réservées à ces transports dits aussi « durables », afin de protéger leurs adeptes des véhicules à moteur. Parmi les solutions choisies, le « chaucidou » (chaussée pour les circulations douces) permet de partager la route entre tous les usagers en banalisant la voie centrale et en privilégiant la circulation des cyclistes par un marquage au sol spécifique.

### L'aire de glisse: pour tous

Très attendu des amateurs de glisse, le pumptrack sortira de terre cette année pour s'adresser à une large population, en résonance avec le concept de mixité du parc des Sables-blancs dans lequel il va prendre place. Ce parcours à bosses et à virages pour les engins à roues multipliera les usages et les usagers. « Ce ne sera pas un endroit élitiste, il s'adressera à tout le monde. Skates, rollers, BMX ou trottinettes permettront un usage familial, scolaire, pour tous les âges et toutes les pratiques, pour les filles et les garçons », promet Thierry Le Corre.

Situé près de l'aire de jeux pour enfants, le pumptrack sera intégré à la zone sportive du parc dont chaque secteur sera identifié par des sols de couleurs différentes. La première tranche de travaux débute par le calibrage et la structuration d'un cheminement qui reliera les zones entre elles. La réfection du terrain de basket et de la piste d'athlétisme avec, au centre de cette dernière la réalisation d'un aménagement comprenant des agrès de parkour, de fitness et de street workout, interviendra en 2022. Côté front de mer, le parking en zone inondable jouera le rôle d'éponge grâce à des aménagements végétaux, mais pas avant 2023. Le coût total de l'opération avoisine les 1,6 million d'euros.

### Vidéoprotection: Une fonction de prévention

L'installation de la vidéoprotection correspond au souhait de la municipalité de renforcer les moyens de prévention des incivilités et des actes de délinquance sur la voie publique. Le rôle des caméras est principalement dissuasif mais peut aussi s'avérer utile dans le cadre d'une enquête judiciaire. « Les enregistrements seront conservés quelques jours au central sécurisé en mairie, ils ne seront consultables que par des personnes assermentées par la préfecture et par les membres de la police, à leur demande, dans le cadre d'une enquête », rassure Thierry Le Corre. Le commissariat disposera d'un écran de contrôle sans enregistrement qui permettra une intervention en temps T, si nécessaire. En tout, 22 caméras seront installées dans les zones sensibles que représentent les quais\*. Les consultations des entreprises sont en cours et les caméras devraient être installées avant l'été.

\* Emplacements envisagés : Phase 1 : parking du 8-Mai, quai Pénéroff, Office du tourisme (8 caméras); Phase 2 : entrée est de la Ville-Close, parking de la mairie, les halles (8 caméras); Phase 3 : capitainerie, dépôt du commissariat de police (5 caméras); Phase 4 : reprise camera du parking de la criée (1 caméra).



Le Télégramme

La cheville ouvrière du labo

Jeunesse / éducation

# Lab'Oussole, cap sur les initiatives éducatives

**Laboratoire, boussole, les termes sont éloquents ! Réunis, ils désignent une démarche expérimentale destinée à construire puis à déployer une politique éducative répondant au mieux aux attentes de la population.**

**P**artant du principe que ce sujet est l'affaire de tous, parents, enseignants, éducateurs et collectivité, le service Éducation Jeunesse qui pilote le projet mise sur l'intelligence collective pour assurer le bien-vivre de sa jeune population. Toutes les ressources disponibles sont mobilisées : matérielles, numériques et, bien sûr, humaines, pour établir la politique de la mandature en matière d'éducation.

« La démarche ouvre le champ des possibles pour permettre d'inventer de nouvelles approches avec, et pour les familles », pose comme point de départ Camille Yhuel, directrice adjointe du service, responsable de Lab'Oussole.

Le diagnostic mené dans un premier temps permet d'observer l'évolution des besoins des jeunes de 0 à 25 ans et, par extension, ceux des familles. « Chaque génération évolue, souligne Éric Malléjacq, adjoint chargé de l'éducation. Ce labo est une opportunité de penser la politique de la Ville comme un accompagnement de la jeunesse de demain vers l'autonomie. Et cela dès la petite enfance. »

## **PARTAGER LES QUESTIONNEMENTS, APPORTER DES CONTRIBUTIONS**

Les actions sont transversales et basées sur la réflexion concertée de nombreux services de la Ville : Éducation Jeunesse, Développement durable, Démocratie locale, Culture, Solidarités, Sports... , ainsi que de partenaires extérieurs : CAF, Conseil départemental du Finistère, Inspection académique, CCA, et enfin le centre socioculturel La Balise et les CEMEA (centres d'entraînement aux méthodes d'éducation active). À ce comité de pilotage élargi s'ajoute l'implication de nombreux acteurs : établissements scolaires, services à la population, parents... « Nous ne voulons pas nous contenter de données

"froides", reprend Camille Yhuel. Nous recueillons aussi le ressenti des familles et des acteurs de l'éducation, à travers des ateliers, des entretiens, des questionnaires. » Quentin Le Gaillard, conseiller municipal délégué à la jeunesse, raconte : « Nous utilisons par exemple un "vidéomaton" conçu par Lab'Oussole pour filmer la parole des jeunes, en allant à leur rencontre dans les établissements scolaires. » Ce travail d'enquête et d'analyse est réalisé avec l'accompagnement méthodologique et scientifique de Socioscope, une association d'études et de conseils sociologiques.

En parallèle de cette phase de diagnostic, il s'agit d'identifier les enjeux prioritaires et les moyens de les atteindre. « Il existe de nombreuses déclinaisons des enjeux éducatifs. À titre d'exemple on peut citer l'égalité hommes/femmes, l'environnement, l'éducation aux médias, l'implication des jeunes dans leur ville... » Le choix de l'expérimentation permet d'ajuster en permanence la proposition, et le laboratoire, outil de co-construction, assurera le pilotage du projet éducatif. « C'est un outil déjà en action, basé sur le test. Une initiative marche, on la conserve, sinon, on la remplace », indique Quentin Le Gaillard.

### > Contact

Service Éducation  
Jeunesse  
02 98 50 38 36

## **Participez au « portrait » de famille !**

Un premier questionnaire destiné aux familles a été diffusé : 450 réponses ont été récoltées. De la composition des foyers au type d'habitat, des loisirs aux modes de garde, des ressentis positifs ou négatifs aux besoins prioritaires... les réponses permettront au service Éducation Jeunesse de mieux connaître les familles et d'identifier par conséquent leurs différents besoins de façon plus ciblée. Un prochain questionnaire sera bientôt adressé plus spécifiquement aux jeunes : si vous êtes concernés, participez ! Il sera disponible sur le site internet de la Ville.

[www.concarneau.fr](http://www.concarneau.fr)



# Un nouveau directeur pour de grands projets

L'IRM permet d'effectuer 100 examens hebdomadaires.



Depuis sa prise de fonction le 1<sup>er</sup> janvier dernier au poste de directeur de l'hôpital, Yannick Sénéchal poursuit, avec une ambition certaine, la rénovation du site concarnois, une mission qu'il coordonnait déjà au sein du Centre hospitalier intercommunal de Cornouaille (Chic).

**D**e son poste au Chic de Quimper, Yannick Sénéchal coordonnait déjà les évolutions fonctionnelles et techniques du Centre hospitalier concarnois engagées à l'automne dernier. De plus, son rôle de directeur délégué du pôle « médicotechnique et hospitalisations non programmées » l'a rapproché, en 2019, de l'ensemble des services concarnois. Aujourd'hui, l'élargissement de ses compétences à tout l'établissement se fait sous le signe d'une plus grande coopération entre les services administratifs et médicaux afin d'optimiser le fonctionnement général.

## UNE OFFRE DE SOIN PLUS IMPORTANTE

Le service des consultations externes s'enrichit de spécialités comme l'hépatogastroentérologie ou la cardiologie. « Cette extension de l'offre de soin est logiquement accompagnée d'une augmentation des capacités en hospitalisation de jour qui sont passées de 3 à 5 lits en septembre dernier, avec pour objectif,

à moyen terme et selon l'évolution que nous constaterons, la disponibilité de 8 à 10 lits », souligne Yannick Sénéchal.

Afin de faciliter la prise de rendez-vous, un service en ligne complètera le standard téléphonique à partir du mois de juin avec, à terme, la possibilité pour les patients d'accéder à leur dossier numérique.

Au service imagerie, l'arrivée de l'IRM (imagerie par résonance magnétique) a doté l'hôpital d'une technologie de pointe qui, depuis sa mise en service le 5 janvier dernier, permet d'effectuer 100 examens hebdomadaires.

Si le regroupement, au rez-de-chaussée de l'établissement, du plateau ambulatoire (consultation externe, hôpital de jour, imagerie médicale) est prévu prochainement, d'autres grands bouleversements seront entrepris dans les prochaines années. Le déplacement en 2023 du service de soins de suite et de réadaptation de l'Ugecam (le groupement d'établissements de santé de l'Assurance Maladie, partenaire du Chic) du premier étage de l'établissement vers un bâtiment annexe, permettra de doubler le nombre de lits d'hospitalisation conventionnelle. « Une réflexion devrait s'engager à la fin de cette année 2021 avec les communautés médicale et soignante pour saisir l'opportunité de repenser le projet médical et proposer de nouveaux services à la population », précise le directeur.



Visioconférence d'un résident avec sa fille aux Embruns.



Première résidente vaccinée aux Brisants.

## La vie en Ephaad et la crise sanitaire

Les Ephaad du centre hospitalier n'ont heureusement pas été touchés par l'épidémie de Covid 19 grâce au respect scrupuleux des mesures d'hygiène recommandées par le Gouvernement. Le personnel soignant a également apporté un soin particulier au bien-être des résidents en maintenant le lien entre eux, ainsi qu'avec leur entourage. « Nous avons cherché à protéger sans isoler, explique Catherine Corre, directrice déléguée des résidences du Chic, en maintenant animations et repas pris en petits groupes, en proposant appels téléphoniques et visioconférences avec les familles et les proches. » Dès que les visites ont été autorisées (en avril), les résidents ont reçu leurs familles dans des lieux dédiés pour écarter tout risque de contamination. Les familles étaient aussi encouragées à pratiquer un test antigénique avant leurs visites. Entre le 8 janvier et le 9 février dernier, les résidents consentants, soit 88,4 % d'entre eux, ont été vaccinés.



Bac individuel à couvercle jaune destiné aux emballages



Colonne enterrée pour les emballages

Service Communication de CCA

## Déchets

# Le destin des recyclables

**Si Concarneau Cornouaille Agglomération (CCA) mène une campagne de sensibilisation à la réduction des déchets auprès de la population et bientôt des entreprises, les quantités actuelles de déchets – collectés en régie et traités par des entreprises privées – restent importantes. Focus sur les recyclables.**



**D**epuis le 11 mai dernier, des bacs jaunes individuels sont livrés aux habitants de Concarneau. Les papiers et les emballages sont désormais directement déposés dans le conteneur sans passer par les sacs jaunes. Une première façon de réduire les déchets puisque ces sacs eux-mêmes en font partie. Il s'agit aussi de protéger les ripeurs qui portent chacun jusqu'à deux tonnes de déchets recyclables chaque jour. La récupération mécanique des bacs devrait limiter leurs troubles musculo-squelettiques. Enfin, les sacs ne sont plus à la portée des animaux, tels les goélands ou les renards, qui les déchirent et répandent leur contenu sur le sol. Concarneau étant la dernière commune du territoire à être livrée en bacs, tous les quartiers en seront pourvus avant le début d'année 2022.

La collecte mécanisée réclame plus de temps que le ramassage manuel des sacs (lire page suivante). Pour limiter l'impact sur les coûts de collecte, l'Agglomération a choisi d'adapter la taille des conteneurs qui permettront un passage tous les quinze jours à compter de l'automne 2021. Cette adaptation de la fréquence permettra d'optimiser les collectes grâce à des bacs mieux remplis, présentés à chaque passage.

### ET APRÈS LA COLLECTE?

Comme tous les déchets du territoire, qu'ils soient revalorisés, incinérés ou enfouis, les recyclables sont confiés à une entreprise privée. C'est Ecotri\*, le centre de tri de Fouesnant, qui les prend en charge. Cet atelier d'insertion associatif emploie des personnes en situation de handicap qui représentent 80 % des 70 employés. Ses différentes certifications (ISO 9001, ISO 14001, ISO 26000) attestent de son implication dans le développement durable. Apte à traiter 20 tonnes de déchets à l'heure, soit 65 000 tonnes par an, il fait partie des cinq plus grands centres de traitement de déchets ménagers recyclables de France.

Immense surface automatisée, ce centre de dernière génération fait appel à une haute technicité. Par des tapis convoyeurs, les contenus des sacs sont acheminés vers différentes zones ayant chacune sa spécialité. En fonction des matières à séparer, le tri est effectué de façon automatique (soufflerie, laser optique, aimant) ou manuelle. Cette dernière restant le plus sûr moyen d'atteindre un résultat optimal!

Les flux séparés sont ensuite acheminés vers des silos de stockage ou une presse les conditionne en balles qui sont ensuite vendues à des usines de valorisation. Seul le papier ressort en vrac pour être transformé... en papier.

\* Visite virtuelle du centre de tri de Fouesnant : <https://ecotri.fr/visite/>

### Le déploiement des colonnes enterrées

Les colonnes enterrées représentent une alternative discrète aux conteneurs. Elles offrent aussi l'intérêt d'occuper moins de place en surface et sont donc la solution la plus adaptée aux rues étroites de certains quartiers. Comme leurs homologues roulants, ces colonnes distinguent trois types de déchets : les ordures ménagères, le verre et les recyclables. Elles sont vidées par un camion-grue pourvu d'une pince spéciale.

Kerandon en est déjà équipé depuis la rénovation du quartier en 2019. On les trouve aussi place du Général-De-Gaulle, derrière les halles. Les prochaines colonnes vont être installées au Passage Lanriec, à l'anse du Lin et place du 19-mars-1962, près de l'école du centre-ville. La complexité des agencements nécessite une étude particulière mais ces aménagements devraient aboutir à la fin de cette année ou début 2022.

# Métier : ripeur

Ancien Concarnois résidant aujourd'hui à Melgven, Dylan Le Corre, titulaire d'un BTS comptabilité et gestion agricole, a finalement choisi d'intégrer les services de l'Agglomération. Âgé de 24 ans, il est ripeur depuis dix-huit mois. Interview.



**Sillage:** Pouvez-vous nous décrire une journée de ripeur ?

**Dylan Le Corre:** Nous travaillons en alternance de 5h à 12h et de 12h30 à 19h30. Les rotations sont hebdomadaires. Chaque équipe est constituée d'un chauffeur et de deux ripeurs dont un chauffeur remplaçant. Ce qui est mon statut, car j'ai passé mon permis poids lourd au cours de ma formation agricole. Les équipes sont stables mais le chauffeur remplaçant est amené à en changer lors des vacances de ses collègues. Les tournées restent toujours les mêmes, que l'on soit du matin ou de l'après-midi. Dès l'arrivée sur le site du Colguen, nous enfilons nos tenues pendant que le moteur du camion chauffe. Les tournées en elles-mêmes s'effectuent en quatre heures trente environ. Le reste du temps est partagé entre les temps de pause (le chauffeur ne peut rouler plus de quatre

heures consécutives), les pleins de carburant, les déplacements jusqu'aux lieux de ramassage puis jusqu'aux sites de déchargement, et enfin le nettoyage du camion après chaque tournée. Un même camion peut se charger du tri sélectif comme des ordures ménagères. Le fonctionnement a changé depuis que les bacs de tri individuels ont remplacé les sacs jaunes un peu partout. Chaque tournée lève près de 500 bacs. Elles ont été adaptées car il faut plus de temps pour couvrir un même secteur : il faut aller chercher le bac puis le ramener à sa place une fois vide. Avec les sacs, cet aller-retour n'était pas nécessaire mais les gestes étaient plus traumatisants physiquement. Nous soulevons à deux environ 4 tonnes de déchets par jour, 5,5 tonnes en saison estivale !

**Quelles sont vos relations avec la population ?**

Les tournées qui me sont attribuées traversent beaucoup de bourgs. L'ambiance est sympa ! On renseigne si nécessaire les gens qui le demandent, mais la population trie de mieux en mieux parce qu'elle est bien informée. En général les gens nous interrogent quand leur bac est refusé\*. C'est-à-dire qu'on y a trouvé un produit qui devrait être parmi les ordures ménagères et non

dans les bacs jaunes ou les sacs de tri. Les gens s'étonnent souvent car la plupart d'entre eux font attention. L'intrus vient en fait souvent d'un passant peu scrupuleux. Les bacs refusés sont alors traités avec les ordures ménagères.

Chaque camion est équipé d'un logiciel qui donne toutes les indications concernant la tournée à effectuer, une sorte de GPS qui suit le trajet. C'est par ce logiciel que nous signalons les bacs refusés ainsi que toutes nos activités et observations : nombre de kilomètres effectués, carburant, tonnage collecté, etc. Nous y mentionnons aussi toutes les anomalies rencontrées : accident, encombrants laissés près des conteneurs, élagage en cours, rue bloquée, bac cassé, etc. Les chefs d'équipe en sont informés en temps réel et peuvent donc réagir très vite.

La vision de la collecte des ordures se limite souvent au passage des ripeurs. Mais la gestion du service est beaucoup plus complexe ! Ce matin, au retour de la tournée, j'ai par exemple regardé avec les chefs d'équipe si les rues du nouveau quartier de Kerauret étaient accessibles aux camions. Il faut aussi optimiser les trajets des nouvelles tournées, décider si celles-ci doivent être bilatérales (gauche/droite) ou gérer un seul côté sur les grands axes, choisir le type de bac nécessaire en fonction des populations qui habitent les maisons, etc. Il y a tellement de choses à faire en amont !

\* Une étiquette « refus de collecte » est apposée.

Place du Général-De-Gaulle, Dylan Le Corre, aux commandes du camion-grue équipé d'une pince spéciale, vide les colonnes enterrées.





## Conseils de quartiers

# « Démocratie participative : co-construire avec tous les acteurs de la ville »

**Conseils de quartiers, consultations thématiques, charte de la démocratie, implication des habitants : Sonia Marrec, adjointe à la démocratie locale, consacre son action au rapprochement des citoyens et des élus. Interview.**

**Sillage :** Les représentants des nouveaux conseils de quartiers ont été élus et vont pouvoir entrer en action. Quels sont les rôles de ces instances ?

**Sonia Marrec :** Nous avons décidé de conserver les conseils de quartiers et d'étendre leur champ d'action. Les cinq conseils disposent chacun de 15 conseillers au maximum, d'un président et d'un vice-président. Les élections de janvier ont permis de désigner ces représentants, à une parité parfaite puisqu'ils comptent cinq hommes et cinq femmes. Au-delà des traditionnelles problématiques de voiries et de réseaux, les nouveaux conseils de quartiers sont appelés à être consultés sur des thématiques plus larges : commerce et tourisme avec le Règlement local de publicité, culture et patrimoine avec l'inventaire du petit patrimoine, social avec l'analyse des besoins sociaux, communication avec le projet de marketing territorial...

**Pourquoi élargir les champs d'intervention des conseils de quartiers ?**

Nous souhaitons faire de ces instances de véritables acteurs de la vie citoyenne locale, développer leur implication et les inciter à être force de propositions. Ainsi, les représentants seront consultés sur des problématiques transversales qui intéressent toute la ville,

pas uniquement le quartier. Ils participent, avec divers outils et actions que nous allons mettre en place, à l'amélioration de la participation citoyenne de tous les acteurs de la ville : habitants, associations, professionnels, institutionnels, etc.

**Quels sont les autres outils que vous comptez proposer ?**

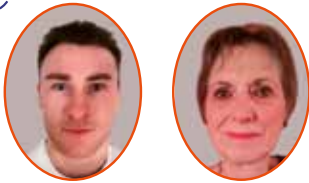
Un nouveau plan de communication est déjà en préparation, ainsi qu'une application mobile qui permettra non seulement d'informer les citoyens, mais aussi de recueillir leurs avis et leurs remarques et de les faire remonter directement aux services municipaux et aux élus. Nous allons créer une nouvelle charte de la démocratie locale, justement en concertation avec les conseils de quartiers, nous conservons le conseil municipal des enfants et nous allons installer un conseil municipal des jeunes (16-25 ans), un conseil de la vie associative, réunir des assemblées citoyennes...

**Quels sont les enjeux de la démocratie participative pour la ville ?**

Notre objectif est de mener des projets en concertation avec les acteurs de Concarneau, de co-construire ensemble, dans une vision partagée. Informer davantage, consulter, débattre, se concerter, partager des idées : il est important et nécessaire de créer du lien entre tous. Et cela passera aussi par une réorganisation de nos processus vers davantage de transversalité entre services, avec nos partenaires, entre élus. C'est un vaste chantier qui s'annonce, et c'est passionnant.

# LES CONSEILS DE QUARTIERS DE CONCARNEAU

## 1 BEUZEC-CONQ

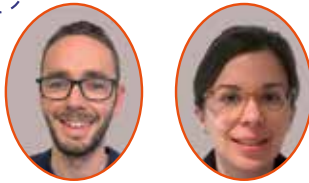


Maxence  
LE STER  
Président

Fabienne  
LE DUIGOU  
Vice-présidente

conseildebeuzec@gmail.com

## 2 CENTRE-VILLE

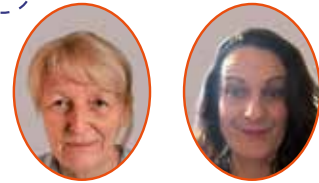


Nicolas  
BAUDET  
Président

Elodie  
MORVAN  
Vice-présidente

conseildequartier.centreville@gmail.com

## 3 LANRIEC

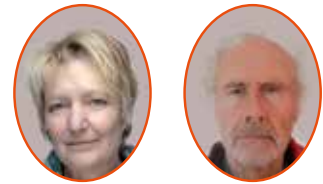


Sylvie  
LE GUERNIC  
Présidente

Elvina  
CAUDAL  
Vice-présidente

conseildequartier.lanriec@gmail.com

## 4 LE PASSAGE- LE CABELLOU



Annaïg  
CAUDAN  
Présidente

Yves  
LE GALL  
Vice-président

conseildequartier.passage@gmail.com

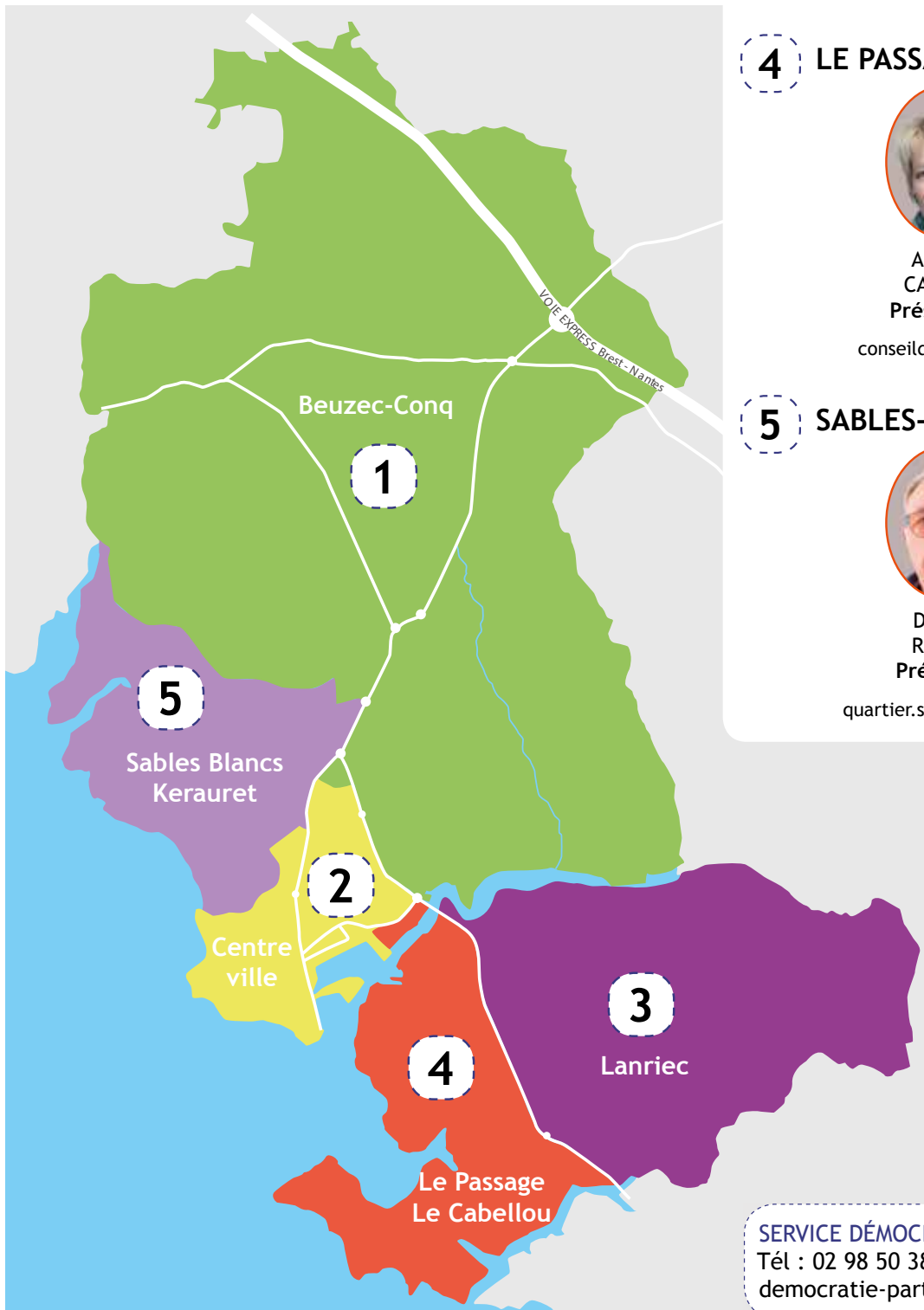
## 5 SABLES-BLANCS - KERAURET



Daniel  
ROUAT  
Président

Alexis  
JARAUD  
Vice-président

quartier.sablesblancs.kerauret@gmail.com



SERVICE DÉMOCRATIE LOCALE  
Tél : 02 98 50 38 14  
democratie-participative@concarneau.fr



Le boulodrome : un bel équipement qui permettra de jouer par tous les temps et de développer la pratique des jeunes.

## Sports

# Le boulodrome couvert... enfin !

**Cela faisait 25 ans que les pétanqueurs l'attendaient : le boulodrome couvert, répondant aux normes de la Fédération française de pétanque et dont les travaux avaient commencé fin janvier 2020, a été réceptionné le 28 août dernier.**

« Si le boulodrome est actuellement inaccessible pour cause de pandémie, nous nous réjouissons de voir le projet aboutir enfin, d'autant qu'il contribue à la dynamisation du sport dans la ville », déclare Patrick Hémon. Le conseiller municipal délégué aux sports promet une inauguration dès que possible. Érigé sur la friche de l'ancien lavoir de Douric-ar-Zin, dans la continuité du club house existant, l'imposant bâtiment de 374 m<sup>2</sup> et huit mètres de hauteur est semi-enterré afin d'en limiter l'impact visuel. À l'intérieur – insonorisé –, huit terrains de douze mètres sur trois permettent d'ac-

cueillir 48 joueurs simultanément. L'enveloppe totale avoisine les 300 000 euros. Les travaux ont été l'occasion d'effectuer des améliorations de la rue et de la place Suffren. Création de trottoirs, de places de stationnement et d'espaces verts accompagnent la réfection des toilettes, de l'éclairage public et des réseaux. Le bâtiment devrait satisfaire les quelque 120 joueurs concarnois qui pratiquent actuellement la discipline, dont les licenciés du club de Douric-ar-Zin et les adhérents des sections pétanque de l'AVF et de Vitalité Océane qui en auront aussi la jouissance.

Joël Le Dantec, qui vient de céder la place de président du club de pétanque de Douric-ar-Zin qu'il occupait depuis vingt ans, nous fait part de ses premières impressions :

**Le club a plus de 50 ans et a gagné la première Coupe de France de l'histoire en 2000. Où en est-il aujourd'hui ?**

Nous comptons 70 licenciés dont plus de 30 vétérans et une dizaine de féminines, dont une cadette et une minime de bon niveau qui viennent de nous rejoindre. Nous participons aux compétitions interclubs et à la Coupe de France. Une équipe évolue en Régionale 1 et deux en Départementale. De nombreux estivants participent à notre compétition régionale de l'été.

**Que va changer le boulodrome couvert dans la vie du club ?**

Cela fait trente ans que, par tous les temps, nous nous entraînons et accueillons les compétitions sur les terrains extérieurs tout proches. Nous continuerons à fonctionner comme ça mais, désormais, dès que le temps sera mauvais, nous nous abriterons dans le bâtiment qui permettra aussi de programmer les entraînements d'hiver pour les licenciés.

**Quelles perspectives ouvre-t-il ?**

Il nous permettra de développer la pratique des jeunes en proposant des créneaux horaires aux scolaires et au centre de loisirs. Nous projetons l'ouverture d'une école de pétanque en septembre prochain, encadrée par quatre titulaires d'un brevet fédéral (BF 1).



Un intérieur spacieux insonorisé.



Sonia, aide à domicile

# Gaïté et soutien en partage

**Discrètes et indispensables, les aides à domicile permettent aux personnes âgées et/ou dépendantes de rester dans leur logement. Comme Sonia qui assure les petits gestes du quotidien et une présence amicale « pour nouer un lien social avec nos aînés et rompre leur solitude ».**

**8** h : lundi matin. Sonia prépare un café, quelques tartines de pain beurré, une cuillerée de confiture. Si le petit-déjeuner est simple, le geste est important. Car Sonia est aide à domicile à Concarneau, et ce petit-déjeuner n'est pas pour elle mais pour l'une des personnes âgées qu'elle visite chaque jour. « Je l'aide aussi à se lever : on discute gaiement, c'est une bonne façon de la stimuler. On établit ensuite ensemble la liste des menus de la semaine, midi et soir, puis la liste des courses. » À raison d'une ou deux heures sur place, Sonia apporte ainsi quotidiennement son aide à une quinzaine de personnes âgées et/ou en situation de handicap chaque semaine. « Je fais les courses, prépare les repas, fais un peu de ménage ou de repassage, retape le lit, mets en route une lessive... Mais surtout, je leur tiens compagnie. »

## « ÊTRE PLUS PROCHE DES GENS »

« Cela fait quatre ans que je suis aide à domicile », raconte Sonia. À bientôt 60 ans, après une carrière dans le commercial et la comptabilité, elle a choisi de changer de métier pour « ne plus être dans la rentabilité mais davantage dans l'humain ». Chaque jour, à chaque visite, Sonia prend soin de passer du temps avec son hôte : « Nous pouvons monter l'escalier en promenade, ou bien jouer, ou simplement monter l'escalier pour faire un peu d'exercice, car c'est aussi à moi de voir si la personne reste mobile. Pendant les balades, on parle, on échange. C'est important d'avoir ces moments de discussion, on rigole bien parfois ! » Les dernières nouvelles locales, les souvenirs,

les connaissances à Concarneau, la famille : les sujets de discussion ne manquent pas. « Nous sommes leur rayon de soleil, les gens nous attendent au même titre que le facteur, l'infirmière, la personne qui apporte les repas... Nous rompons leur solitude. » Une solitude devenue plus pesante encore avec la Covid : moins de sorties, moins de visites de la famille, de rencontres ou de contact avec les ami(e)s. « Cette crise aura vraiment eu un impact énorme sur le moral et le physique des personnes âgées ou dépendantes ! »

## « JE ME SENS UTILE »

Ce qui plaît à Sonia dans ce travail, c'est son côté relationnel : « Les liens qui se nouent avec les personnes que je visite régulièrement et quelquefois avec leurs familles, le soutien moral que je leur apporte, la gaïté et la joie de vivre que je leur offre et qui leur donnent de l'énergie... Tout ça fait que je me sens vraiment utile. » Elle-même laisse ses propres soucis à la porte de ses hôtes car elle veut toujours donner à voir le bon côté de la vie. « J'entre chez les gens, dans leur intimité : il faut être humble, savoir écouter, être bienveillante et discrète. » Une relation de confiance et de proximité qui se construit sur la durée : « Je visite certaines personnes deux à trois fois par semaine alors, forcément, des liens se tissent entre nous. » Sonia fait partie des sept aides à domicile et quatre remplaçantes employées par le CCAS\* de la Ville de Concarneau.

\*Centre communal d'action sociale



Opération de mise en conserve à l'ancienne usine.

Conserverie JB Océane

# Artisanale et authentique

C'est grâce à l'inventivité d'un marin cuisinier qu'est née la conserverie JB Océane il y a trente ans. Aujourd'hui installé dans de nouveaux locaux, et à l'heure de passer le gouvernail de son entreprise à ses enfants, Jean Burel fait le bilan de cette belle aventure humaine autant que culinaire.

« Quand un poisson a du goût, on ne va pas le massacrer avec des additifs ! Il se suffit à lui-même. » Jean Burel, fondateur de la conserverie JB Océane, affirme en quelques mots son caractère et sa façon de gérer son entreprise : des produits locaux, des recettes simples, de la saveur et de la qualité. « C'est ce que j'applique dans mes conserves. » Et ça fonctionne : la conserverie a investi ses nouveaux murs en janvier dernier pour gagner en espace et se moderniser. Installée à La Boissière, JB Océane est plus grande (1 300 m<sup>2</sup>), plus visible et mieux desservie : « Ça devenait plus qu'urgent ! Nos volumes de productions progressant, la structure initiale à Kerilin n'était plus adaptée et le matériel était vieillissant. Ce qui était bon en 1990 à la création de la conserverie ne l'est plus aujourd'hui en 2021. » Avec un total de 3,2 millions d'euros d'investissements, JB Océane s'est aussi offert de nouvelles machines : « Une friteuse à sardines, une cellule de cuisson, une ligne sertisseuse multiformat, davantage de stockage », et surtout, une grande boutique de 140 m<sup>2</sup>.

## CUISINER LE POISSON : UN SAVOIR-FAIRE SPECIFIQUE

Cet agrandissement marque une nouvelle étape dans l'histoire de la conserverie. Sa croissance est aussi une récompense pour Jean Burel qui a su rester fidèle à ses idées et à ses expériences. C'est lui qui imagine les recettes de

ses soupes de poissons, terrines, rillettes et autres filets à l'huile ou au naturel. « Comme je portais des lunettes quand j'étais jeune, je n'ai pas pu accéder à la formation de marin. J'ai alors choisi la cuisine qui m'a permis d'embarquer sur les bateaux... La cuisine est vraiment mon premier métier. » À bord de thoniers en campagne de pêche, Jean Burel a navigué dans toutes les eaux : « Celles d'Afrique pendant quatorze ans, puis dans le sud de l'océan Pacifique pendant sept ans. Là-bas, en Papouasie – Nouvelle Guinée, il y avait une base de pêche avec un frigo de 1 500 tonnes ; par la suite une conserverie s'est créée. C'est là que je me suis formé au métier. » Jean Burel, a appris à nettoyer le thon et à le préparer au naturel ou à l'huile avant de le mettre en boîte. Un savoir-faire précieux lors de son retour à Concarneau : « J'ai créé ma propre conserverie, qui a bien grandi ! », commente-t-il avec satisfaction. De ses années en Afrique et en Océanie, le cuisinier embarqué a rapporté quelques idées qui viendront enrichir sa formation initiale : « Je crée des recettes, je les fais goûter, je les améliore. Par exemple, je propose du foie de lotte depuis trente ans : quand je naviguais sur les chalutiers, on gardait les foies et les joues de lotte à bord pour les manger, car à l'époque, ces produits ne se vendaient pas. Tout ça m'est revenu quand j'ai créé ma conserverie. » Thon, maquereau, sardine, lotte, Saint-Jacques, homard, langoustine : « J'ai toujours aimé cuisiner, et surtout je sais cuire et cuisiner le poisson, un savoir-faire très spécifique. » Huîtres au gingembre, huîtres fumées,





Des locaux flambant neufs, une nouvelle boutique lumineuse, développement de nouveaux produits... JB Océane allie modernité et tradition artisanale.

crabe aux épices : encore des influences de ses voyages de jeunesse. « J'essaie de recréer les goûts que j'ai découverts et aimés là-bas. Aujourd'hui d'ailleurs, les recettes épicées et exotiques passent mieux auprès du public qu'il y a trente ans. » En 1995, il est contacté par une entreprise russe pour une collaboration sur le crabe royal du Kamchatka : « J'ai fait une quinzaine de voyages en Sibérie pour contrôler les lots de crabe. Ça reste un souvenir et une expérience extraordinaires ! »

### « ON RESTE UNE CONSERVERIE ARTISANALE »

Nouveaux locaux, nouvelle boutique, nouveau site web, « mais JB Océane reste une conserverie artisanale », insiste son fondateur. Cent trente recettes de conserves, une quarantaine en plus pour des clients spécifiques, et des idées plein la tête : « Nous allons lancer des verrines pour le printemps, et nous avons testé la lotte à l'armoricaine et la lotte à l'orange pour Noël dans les grandes enseignes bio : nos produits ont ainsi été vendus sur le réseau national ! » Car le développement du bio fait partie des projets : « La demande est en augmentation et ça rejoint notre éthique. » D'ailleurs, dans un souci de préservation de l'environnement, JB Océane dispose d'un assainissement individuel : « Des bassins dotés de roseaux, sable et graviers pour filtrer les effluents qui ne quittent pas notre site et ne traversent pas Concarneau. » Une initiative importante pour Jean Burel, très attaché à sa ville : « Russie, Afrique, tropiques... J'ai voyagé au bout du monde, mais pour moi, le plus beau paysage c'est toujours Concarneau. » Pourtant, la ville aussi a changé : « À une époque, on comptait 27 conserveries ici, aujourd'hui nous ne sommes plus que trois... » Mais à 70 ans, il en faut plus pour décourager cet entrepreneur entêté : « Cela fait une décennie que je cherchais à agrandir mon outil de

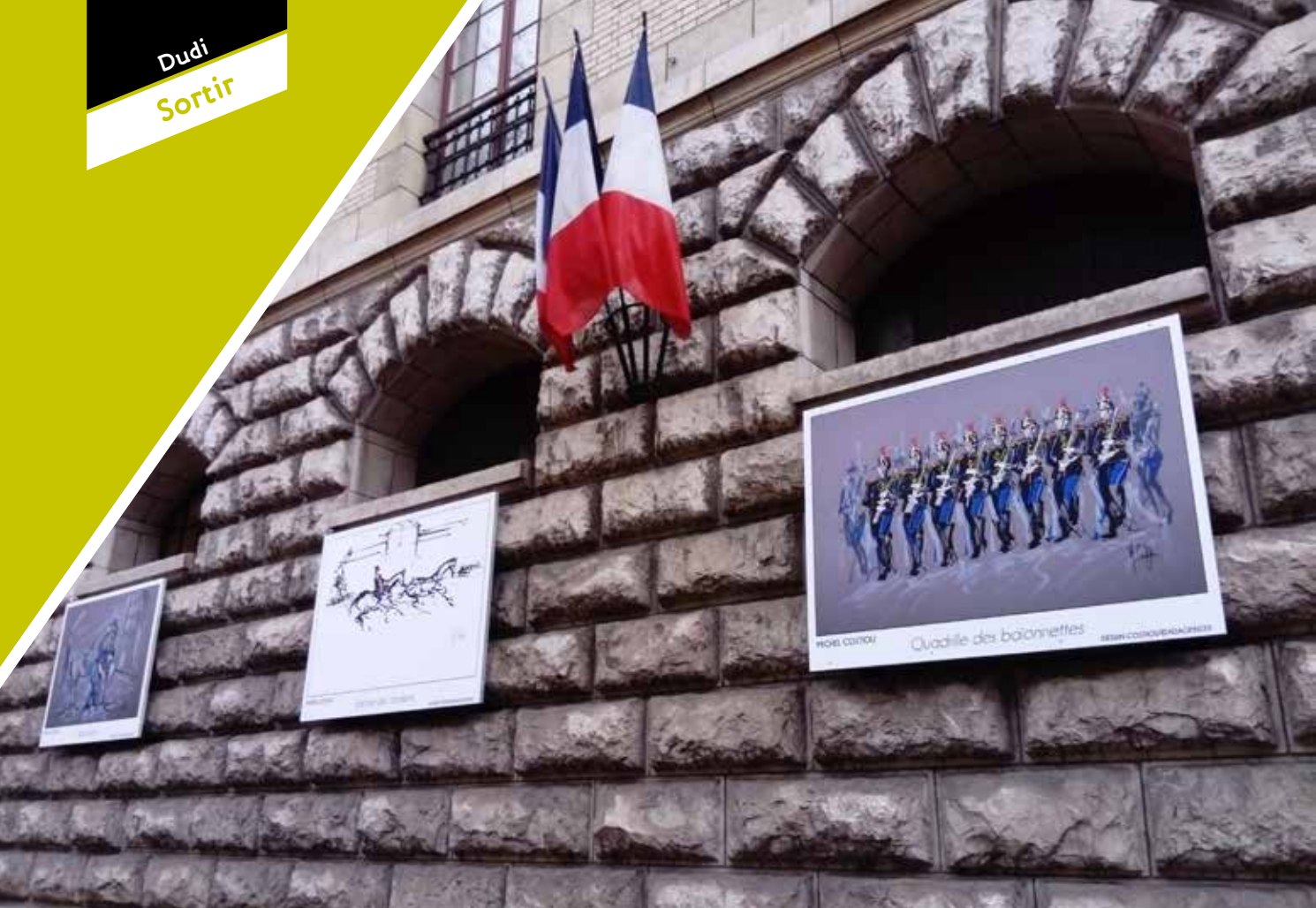
production. Maintenant que c'est fait, il reste beaucoup à développer : la vente par Internet, les visites d'entreprise dès le printemps, de nouveaux produits... » Et une passion en douceur de la direction à Anne Solenne, sa fille, qui travaille avec lui depuis quatorze ans. Jean Burel peut aussi compter sur ses deux autres enfants, Jean-Laurent et Charlène, pour s'occuper de la boutique et du commercial. « Je reste en soutien, être retraité ne veut pas dire grand chose. J'aime ce que je fais, j'ai commencé à travailler dès l'adolescence et je n'ai jamais arrêté depuis. Je vais continuer à imaginer des recettes. »

#### > Contact

Conserverie JB Océane  
Rue de la Forge, La Boissière  
29900 CONCARNEAU  
Tél. 02 98 97 47 48  
[www.conserverie-jeanburel.com](http://www.conserverie-jeanburel.com)

#### En chiffres

- > 1990 : création de JB Océane
- > 2021 : nouvel outil de production de 1 300 m<sup>2</sup> à La Boissière et retraite de Jean Burel, son fondateur
- > 4 boutiques à Pont-Aven, à Locronan, à la conserverie et en Villeclose
- > Une gamme de 130 produits
- > Distribution dans les magasins Leclerc de Concarneau et Crozon
- > Marque bio Algo d'Aure distribuée en Biocoop et chez Naturalia
- > Vente en ligne sur [www.conserverie-jeanburel.com](http://www.conserverie-jeanburel.com)



Quatorze dessins de Michel Costiou ornent les murs de la Garde républicaine, à Paris.

## Exposition

# La Garde républicaine vue par Michel Costiou



La Garde républicaine expose sur ses murs, jusqu'à la fin mai, les œuvres de l'artiste-plasticien concarnois Michel Costiou.

La façade de la caserne des Célestins, siège de l'institution militaire situé en plein cœur de Paris dans le 4<sup>e</sup> arrondissement, accueille 14 agrandissements photographiques (120 x 150 cm) de dessins sublimant la Garde républicaine vue par Michel Costiou.

Le Concarnois a été invité à poser son regard d'artiste sur les différentes unités de la garde afin de créer une collection d'œuvres complètement inédites. C'est en effet la première fois que la vénérable institution s'expose ainsi.

Par le passé, Michel Costiou a œuvré à l'Opéra national de Paris, au Palais de Chaillot, au Centre Georges-Pompidou, au Moulin-Rouge, au cirque d'hiver Bouglione, au carnaval de Salvador-de-Bahia au Brésil, ou lors des festivals celtiques. Depuis trente, il réalise des dessins en « live », des transcriptions du mouvement in situ. L'artiste exécute des performances en saisissant les formes et les corps.

Quartier des Célestins, Michel Costiou s'est livré à une véritable étude sur l'occupation de l'espace, l'expression des corps et les mouvements d'une Garde républicaine en perpétuelle évolution.

Garde républicaine  
18 boulevard Henri-IV – 75004 PARIS  
(quartier de la place de la Bastille)



## Expositions

### JUILLET - AOÛT - SEPTEMBRE

#### « Corps et gestes »

Dessin-peintures-volumes, avec une ouverture pour les journées du Patrimoine et atelier de dessin.

Quai 28

28, quai Carnot – Concarneau

### AOÛT

#### « L'Atelier du galérien »

Atelier public sur le dessin de mouvement avec danseurs.

Tout public et en extérieur (lieu non défini à ce jour)

### JUILLET - AOÛT

#### « En piste »

Grands formats sur le cirque avec un stage d'arts plastique sur le thème du cirque du 7 au 16 juillet.

Médiathèque de Rosporden

### > Contact :

Michel Costiou  
28 quai Carnot - CONCARNEAU  
Tél. 06 13 91 35 04  
costiou.michel@wanadoo.fr

## EXPOSITIONS

Sous réserve de l'évolution  
du contexte sanitaire

### MAISON DU PATRIMOINE

#### VILLE CLOSE



#### SEPTEMBRE 1930 - THONIERS DANS LA TEMPÊTE

**Du 15 avril au 7 novembre**

En septembre 1930, une tempête d'une violence et d'une durée inouïes frappa la flotte des thoniers en pêche dans le sud de l'Irlande. 207 marins périssaient, laissant dans la détresse des centaines de veuves et d'orphelins. 27 thoniers disparaissaient corps et biens, les dommages humains et matériels étaient considérables.

Pour commémorer cette tragédie qui frappa si durement le Quartier Maritime de Concarneau en emportant dans la mort 47 marins-pêcheurs, l'association « Il y a 90 ans, la tempête » s'est créée. Elle propose de faire découvrir cette période de l'histoire de Concarneau et de ses environs à travers une exposition de 32 panneaux évoquant la pêche au thon, la tempête de 1930 et ses conséquences.

Elle est complétée par une présentation de tableaux et photographies du Concarneau des années de la pêche thonière à la voile à La Coursive, galerie de l'Hôtel de Ville de Concarneau, du 3 mai au 25 juin.

[www.culture.concarneau.fr](http://www.culture.concarneau.fr)

[f @MaisonPatrimoineConcarneau](https://www.facebook.com/MaisonPatrimoineConcarneau)

### LA COURSIVE

#### GALERIE DE L'HÔTEL DE VILLE

#### THONIERS À VOILE

**Du 3 mai au 25 juin**

En parallèle avec l'exposition de la Maison du Patrimoine septembre 1930 – thoniers dans la tempête, la Coursive de l'Hôtel de Ville présente des tableaux et photographies du Concarneau des années de la pêche thonière à la voile.

### MUSÉE DE LA PÊCHE

#### VILLE CLOSE



#### LES 60 ANS DU MUSÉE DE LA PÊCHE

Cette année, l'équipe du Musée de la Pêche souhaite fêter dignement les 60 ans du musée en proposant une programmation ouverte à tous. Venez (re)découvrir la collection. 20 objets sortent des réserves pour une mise en lumière inédite sur les réseaux sociaux et au sein du parcours permanent, avec la participation de l'Association des Amis du musée.

Pour la première fois, le Musée de la Pêche accueille une troupe de théâtre, la compagnie « Du Grand Tout » pour une résidence d'artistes. Le spectacle « La face cachée des gros cailloux » sera ensuite donné à plusieurs reprises sur le territoire de Concarneau Cornouaille Agglomération. La compagnie Liminal, après appel à projet, réalisera une collecte de témoignages sur l'histoire de ce musée atypique et créera un opéra documentaire accompagné de danse qui sera présenté au public durant l'été.

[www.musee-peche.fr](http://www.musee-peche.fr)



### MARINARIUM

#### PLACE DE LA CROIX



#### OCÉANE, UNE PLONGÉE INSOLITE

Lieu d'exploration, réserve de biodiversité, source d'inspiration et de légendes, découvrez les facettes les plus étonnantes et les plus méconnues de l'océan!

L'exposition nous plonge dans les profondeurs de l'océan! Ce territoire qui recouvre 71 % de la surface de la Terre abrite une immense biodiversité encore insoupçonnée. Vous pourrez explorer des milieux insolites à la rencontre d'espèces aux caractéristiques étonnantes. Un voyage sous la surface qui invite à prendre conscience de la richesse du milieu marin et alerte sur les menaces que les activités humaines font peser sur lui.

[www.stationmarinedeconcarneau.fr](http://www.stationmarinedeconcarneau.fr)



## LA MÉDIATHÈQUE

PLACE DE L'HÔTEL DE VILLE



### LIVRES ANIMÉS

Jusqu'au 28 avril

Découvrez une collection de petits livres animés provenant du monde entier. En partenariat avec la Bibliothèque du Finistère.

Pierre Monnet



### LA COULEUR ROUGE

Du 1<sup>er</sup> au 30 juin

Des illustrations poétiques aux différentes techniques de dessin, acquises avec la Galerie Robillard, galerie d'art de l'illustration (Paris).

### "BENVENUTI IN ITALIA"

En avril, les médiathèques communautaires de CCA vous font voyager en Italie. Retrouvez toute la programmation sur le site [mediatheques.cca.bzh](http://mediatheques.cca.bzh)

Les temps forts de la médiathèque de Concarneau :

### UN PEUD'ITALIEN ?

Vendredi 16 avril

Un atelier pour échanger et découvrir la langue italienne. En partenariat avec l'association Amicale Italia Bretagne. 14h30. Gratuit. Sur réservation.

### LE ROCK PROGRESSIF ITALIEN

Samedi 24 avril

Une conférence offrant un panorama sur ce genre musical né dans les années 1960 et dont l'Italie reste l'un des plus grands fers de lance. Animée par Yann Carduner. 10h30. Gratuit. Réservation conseillée.

### LES ANNÉES DE PLOMB EN ITALIE

Samedi 24 avril

L'historien et spécialiste Grégoire Le Quang aborde cette période historique (fin 1960, début 1980) pendant laquelle une tension politique poussée à l'extrême débouche sur des violences de rue, la lutte armée et le terrorisme. 15h. Gratuit. Réservation conseillée.



### LE WESTERN ITALIEN

Samedi 22 mai

Une vingtaine de westerns emblématiques de l'âge d'or de Cinecittà vous sera présentée par Yann Carduner. 10h30. Gratuit. Réservation conseillée.

### FÊTE DE L'ESTAMPE

La 9<sup>e</sup> Fête de l'estampe est de retour en mai dans les médiathèques communautaires de CCA. Une festivité qui promeut l'estampe au sens large : gravure, lithographie, sérigraphie... Tous les temps forts sur [mediatheques.cca.bzh](http://mediatheques.cca.bzh) et aussi :



### QU'EST-CE QUE L'ESTAMPE ?

Samedi 29 mai

Une présentation des techniques, des courants et des collections du Musée de Pont-Aven, partenaire de l'événement. 15h. Gratuit. Sur réservation.

### MOIS DES TRANSITIONS

En juin, les médiathèques communautaires de CCA participent au Mois des transitions, événement de Concarneau Cornouaille Agglomération.



### CUSTOMISEZ VOTRE SAC

Samedi 5 juin

Décorez et personnalisez votre sac des médiathèques de CCA en famille ou entre amis pour le rendre unique. 14h30. Gratuit. Sur réservation.

## AGENDA SPORTIF

### BADMINTON TOURNOI DES PEAUX BLEUES

Samedi 22 et dimanche 23 mai

*Sous réserve de l'évolution du contexte sanitaire*

Pas moins de 300 sportifs sont attendus pour cette 8<sup>e</sup> édition du rendez-vous annuel de tous les badistes du grand Ouest.

L'événement aura lieu sur deux salles différentes : le gymnase du Porzou ainsi que la halle des sports du Porzou. Les deux plateaux de jeu rassembleront des niveaux allant du promotionnel à national (P12 à N2), des simples, doubles dames, doubles hommes, et des doubles mixtes.

[bad.concarneau@gmail.com](mailto:bad.concarneau@gmail.com)

***Vous souhaitez écrire au Maire :***  
***Merci d'adresser votre courrier à l'attention de***  
***M. Marc BIGOT, Maire de Concarneau***  
***Hôtel de Ville - BP n° 238 - 29182 CONCARNEAU Cedex***

*Nom :* .....

*Adresse :* .....

*Tél. :* .....

*Monsieur le Maire,*

.....

.....

.....

.....

.....

.....

.....

.....

.....

.....

.....

.....

.....

.....

.....

.....

.....

.....

.....

.....

.....

.....

.....

.....

.....

.....

## Mon parti, c'est Concarneau !

**Q**uel chemin parcouru, à l'issue de ces neuf mois de mandat. Malgré la crise sanitaire omniprésente et les différents enjeux de santé publique qui nous contraignent, nous nous sommes attachés à poursuivre la dynamique de notre programme de mandature et, comme présenté au budget primitif 2021, nous mettons en action nos grandes orientations pour lesquelles nos motivations restent les mêmes : développer les mobilités douces, en sécurisant les déplacements, en veillant aux économies d'énergie et à la biodiversité ; renforcer l'attractivité économique afin que les entreprises continuent à investir et à créer de l'emploi

pour les différentes activités que sont les filières pêche, construction et réparation navale, nautisme, tourisme, agriculture, entreprises et commerces locaux ; donner plus de place aux associations et aux jeunes ; doter Concarneau de nouveaux équipements et services à la population, en contribuant à optimiser la qualité de vie. En parallèle, de grands projets se profilent tels que l'aire de glisse des Sables-blancs, la future médiathèque communautaire, le réaménagement de la place de l'Hôtel-de-ville, les réaménagements des quartiers de la gare et de Foch, sans oublier la réflexion que nous menons actuellement sur notre salle de spectacle du CAC qui méritera, pour les années suivantes, un projet de

nouvel équipement culturel plus accessible et dimensionné pour le territoire. Nos projets sont ambitieux pour Concarneau et, tout en préservant la qualité de vie de la troisième ville du Finistère, nous développons encore son attractivité. Les nombreuses implantations d'entreprises et les investissements conséquents de certaines d'entre elles localement sont synonymes de confiance en la Ville-bleue et concrétisent les efforts de développement économique et urbanistique menés depuis de nombreuses années.

**Le groupe de la majorité municipale**

## Concarneau Solidaire et Durable

**L**e débat d'orientation budgétaire dévoile le projet municipal pour 2021, dans la continuité du précédent mandat. La majorité comble dans l'urgence les manques d'investissement passés, ce qui ne constitue pas un projet politique. Certes, nos propositions sur le gel des tarifs de la cantine et du périscolaire et la féminisation des noms de rues ont été entendues. Nous prenons acte de la rénovation tardive de certaines écoles. Malgré les discours, ce projet n'est pas tourné vers la culture, l'environnement, la solidarité. Après avoir renoncé aux recettes de stationnement de l'été 2020 (400 000 euros), l'équipe de M. Bigot

choisit d'allouer 300 000 euros à la vidéosurveillance. L'école de musique, la chap'1 sont dans une situation préoccupante comme le Centre des arts et de la culture dont l'état nécessite des travaux urgents (300 000 euros). Ces manques d'investissement privent les habitant-e-s d'espaces essentiels. L'étalement urbain a engendré une multiplication des lotissements à Beuzec et Lanriec qui ont vu leur population augmenter et rajeunir. Ils restent les parents pauvres du budget 2021 en matière de services publics, de lieux de convivialité. Concarneau doit répondre à des enjeux de densification tout en préservant ses espaces naturels, synonymes de

biodiversité et de qualité de vie. Cet axe ne fait pas l'objet d'une priorisation budgétaire. Nous demandons que les associations culturelles, sportives, sociales et environnementales soient soutenues à la hauteur de leurs engagements. La crise sanitaire ne doit pas nous résigner à hypothéquer l'avenir. C'est en ce moment que doit s'affirmer une ambition sociale et écologique, qui passe par des investissements que la majorité rechigne à porter, faute de courage politique et de vision à long terme.

**Les élu-e-s de Concarneau Solidaire et Durable**

## Concarneau avec vous !

**A**vant le vote du budget, fin mars, nous avons participé au dernier conseil municipal au débat d'orientation budgétaire. L'occasion de découvrir les projets inscrits dans le budget par la majorité pour les trois prochaines années. En fait, toujours pas de projets d'envergure pour les Concarnois et leur ville, la troisième du Finistère, ni du côté de la culture et du spectacle (CAC, école de musique...) ni du point de vue des mobilités douces (plan de circulation au centre-ville et autres pistes cyclables) ou de la rénovation énergétique des bâtiments publics. Pourtant le plan de relance de l'État abonde des dispositifs déjà existants, le Département ou la Région lancent des

appels à projets pour aider les villes à se transformer. Mais pour y répondre il faut imaginer la ville de demain, dépasser le stade des études et des simples réhabilitations coûteuses et urgentes parce que non anticipées. Développer des nouveaux quartiers et des zones industrielles et commerciales, rénover des écoles ou des installations sportives, c'est une nécessité mais ce n'est pas un projet pour une ville. Dans le contexte incertain que nous connaissons, les Concarnois s'interrogent et attendent un second souffle pour la ville. La seule gestion saine des finances ne permet pas d'envisager la période qui vient avec l'élan nécessaire pour faire face aux nouveaux enjeux. Concarneau doit

prendre en main son destin, faire preuve d'audace et d'imagination, être volontariste en matière de transition écologique... Elle peut envisager sereinement les investissements nécessaires pour répondre aux besoins actuels et anticiper les besoins futurs de sa population. Les investissements qui rendent une ville attractive, prospère, vivante et dynamique. Une ville consciente de ses forces, attrice, et confiante dans son avenir.

**Antony Le Bras**  
antony.lebras@concarneau.fr  
**Nathalie Renault**  
nathalie.renault@concarneau.fr  
**Gilles Huard**  
gilles.huard@concarneau.fr

NE RIEN  
JETER

# LA MER COMMENCE ICI

PLUS D'INFO SUR  
<http://sage-sud-cornouaille.fr>



# Concarn' Au large !

**LA TRANSAT EN DOUBLE**  
**CONCARNEAU-ST BARTHÉLEMY**  
**1<sup>er</sup> au 9 mai**

**TOUR DE BRETAGNE**  
**8-9-10 juillet**

**VIEILLES COQUES**  
**10-11 juillet**

**SOLO GUY COTTEN**  
**19 au 25 juillet**

**NUIT DES FILETS BLEUS**  
**7-8 août**



Ville de  
Concarneau

Nautisme



# 2021

© Alexis Courcoux / Solo Guy Cotten